



شرکت کشت و صنعت جوبن (سهامی عام)

گزارش فعالیت هیات مدیره

به مجمع عمومی عادی سالیانه

سال مالی منتهی به ۱۴۰۱/۰۴/۳۱

شرکت کشت و صنعت جوین (سهامی عام)

در اجرای مفاد ماده ۲۳۲ اصلاحیه قانون تجارت، مصوب اسفند ماه ۱۳۴۷ و ماده ۴۵ قانون بازار اوراق بهادار بدینوسیله گزارش هیات مدیره درباره فعالیت و وضع عمومی شرکت برای سال مالی منتهی به ۱۴۰۱/۰۴/۳۱ بر پایه سوابق، مدارک و اطلاعات موجود تهیه و به شرح ذیل تقدیم می‌گردد.

گزارش حاضر به عنوان یکی از گزارش‌های سالیانه هیات مدیره به مجمع، مبتنی بر اطلاعات ارائه شده در صورت‌های مالی بوده و اطلاعاتی را در خصوص وضع عمومی شرکت و عملکرد هیات مدیره فراهم می‌آورد.

به نظر اینجانبان اطلاعات مندرج در این گزارش که درباره عملیات و وضع عمومی شرکت می‌باشد، با تاکید بر ارائه منصفانه نتایج عملکرد هیات مدیره و در جهت حفظ منافع شرکت و انطباق با مقررات قانونی و اساسنامه شرکت تهیه و ارائه گردیده است. این اطلاعات هماهنگ با واقعیت‌های موجود بوده و اثرات آنها در آینده را تا حدی که در موقعیت فعلی می‌توان پیش‌بینی نمود، به نحو درست و کافی ارائه نموده و هیچ موضوعی که عدم آگاهی از آن موجب گمراهی استفاده‌کنندگان می‌شود، از گزارش حذف نگردیده و در تاریخ ۱۰ مهر ۴۰۱ به تصویب هیات مدیره رسیده است.

| سمت | نام نماینده اشخاص حقوقی | اعضاء هیات مدیره |
|---------------------------|-------------------------|-----------------------------|
| رییس هیات مدیره | | ۱- آقای غلامرضا محمدپورمقدم |
| نایب رئیس هیات مدیره | | ۲- آقای سید محمد موسوی |
| عضو هیات مدیره | | ۳- آقای علی معدنی |
| عضو هیات مدیره | آقای مهدی عالی گلستان | ۴- سازمان اقتصادی رضوی |
| مدیرعامل و عضو هیات مدیره | | ۵- آقای سیدمحمد حسینی |

گزیده اطلاعات (شرکت اصلی)

| ۹۹/۰۴/۳۱ | ۱۴۰۰/۰۴/۳۱ | ۱۴۰۱/۰۴/۳۱ | |
|---------------|---------------|---------------|--|
| | | | الف) اطلاعات عملکرد مالی طی دوره (مبالغ به میلیون ریال): |
| ۵,۸۳۰,۸۷۴ | ۹,۹۶۴,۳۱۶ | ۲۲,۹۵۵,۷۶۲ | درآمد خالص |
| ۱,۰۴۴,۷۶۵ | ۱,۹۵۳,۲۰۴ | ۷,۶۰۱,۱۶۵ | سود عملیاتی |
| ۸۲,۹۰۱ | -۱۸,۲۵۸ | -۱۷۹,۰۸۰ | درآمدهای غیر عملیاتی |
| ۱,۰۵۶,۴۷۸ | ۱,۸۰۰,۸۴۱ | ۷,۰۱۷,۲۶۱ | سود خالص - پس از کسر مالیات |
| (۸,۲۰۸) | (۱۷,۱۴۴) | - | تعدیلات سنواتی |
| ۹۴۱,۰۸۹ | ۲۶۶,۴۴۶ | ۵,۰۱۵,۰۷۳ | وجوه نقد حاصل از فعالیت‌های عملیاتی |
| | | | ب) اطلاعات وضعیت مالی در پایان دوره (مبالغ به میلیون ریال): |
| ۵,۳۶۳,۸۹۵ | ۱۴,۴۱۷,۳۰۲ | ۲۳,۸۴۴,۸۳۱ | جمع داراییها |
| ۲,۸۶۵,۰۱۲ | ۴,۵۵۴,۴۰۵ | ۸,۰۱۴,۳۷۳ | جمع بدهی‌ها |
| ۱,۲۶۳,۶۰۰ | ۷,۴۵۵,۲۴۰ | ۷,۴۵۵,۲۴۰ | سرمایه ثبت شده |
| ۲,۴۹۸,۸۸۳ | ۹,۸۶۲,۸۹۶ | ۱۵,۸۳۰,۴۵۷ | جمع حقوق صاحبان سهام |
| | | | ج) نرخ بازده (درصد): |
| ٪ ۲۱ | ٪ ۱۸ | ٪ ۳۷ | نرخ بازده داراییها ^۱ |
| ٪ ۴۹ | ٪ ۲۹ | ٪ ۵۵ | نرخ بازده حقوق صاحبان سهام ^۲ (ارزش ویژه) |
| | | | د) اطلاعات مربوط به هر سهم: |
| ۱,۲۶۳,۶۰۰,۰۰۰ | ۷,۴۵۵,۲۴۰,۰۰۰ | ۷,۴۵۵,۲۴۰,۰۰۰ | تعداد سهام در زمان برگزاری مجمع |
| ۹۸۵ | ۹۸۵ | ۹۳۹ | اولین پیش‌بینی سود هر سهم - ریال |
| ۸۵۰ | ۲۱۰ | ۹۳۹ | آخرین پیش‌بینی سود هر سهم - ریال* |
| ۸۰۰ | ۲۴۲ | ۹۵۶ | سود واقعی هر سهم - ریال* |
| ۸۰۰ | ۵۰۰ | ۱۲۰ | سود نقدی هر سهم - ریال |
| | | | آخرین قیمت هر سهم در تاریخ تأیید گزارش ^۳ - ریال |
| ۱۰۰۰ | ۱۰۰۰ | ۱۰۰۰ | ارزش دفتری هر سهم - ریال |
| - | - | - | نسبت قیمت به درآمد واقعی هر سهم ^۴ - مرتبه |
| | | | ه) سایر اطلاعات: |
| ۵۳۲ | ۵۳۲ | ۵۴۵ | تعداد کارکنان - نفر (پایان سال) |

$$(۱) \text{ سود خالص} / \text{متوسط جمع داراییهای ابتدا و انتهای دوره} = \text{نرخ بازده داراییها}$$

$$(۲) \text{ سود خالص} / \text{متوسط حقوق صاحبان سهام ابتدا و انتهای دوره} = \text{نرخ بازده حقوق صاحبان سهام}$$

(۳) منظور از تاریخ تأیید گزارش، تاریخ ۱۴۰۱/۰۷/۱۰ می‌باشد که این گزارش به تصویب هیات مدیره رسیده است.

$$(۴) \text{ قیمت هر سهم در تاریخ تأیید گزارش} / \text{آخرین پیش‌بینی سود هر سهم} = P/E$$

گزیده اطلاعات (تلفیقی)

| تجدید ارائه شده | تجدید ارائه شده | تجدید ارائه شده | |
|-----------------|-----------------|-----------------|--|
| ۹۹/۰۴/۳۱ | ۱۴۰۰/۰۴/۳۱ | ۱۴۰۱/۰۴/۳۱ | |
| | | | الف) اطلاعات عملکرد مالی طی دوره (مبالغ به میلیون ریال): |
| ۶,۱۶۳,۳۶۸ | ۹,۹۶۴,۳۱۶ | ۲۲,۹۴۲,۱۷۱ | درآمد خالص |
| ۱,۱۱۹,۷۳۶ | ۱,۹۵۲,۴۰۱ | ۷,۶۰۵,۵۸۵ | سود عملیاتی |
| ۷,۹۳۱ | -۶۷,۷۴۶ | -۱۸۹,۴۳۸ | درآمدهای غیر عملیاتی |
| ۱,۰۶۴,۷۶۰ | ۱,۷۹۶,۸۷۹ | ۷,۰۴۵,۱۰۳ | سود خالص - پس از کسر مالیات |
| (۸,۲۰۸) | (۲,۵۱۸) | -۳۷۶,۹۰۱ | تعدیلات سنواتی |
| ۸۷۶,۷۵۷ | ۶۶۸,۴۰۷ | ۵,۱۱۴,۱۲۲ | وجوه نقد حاصل از فعالیت‌های عملیاتی |
| | | | ب) اطلاعات وضعیت مالی در پایان دوره (مبالغ به میلیون ریال): |
| ۵,۱۲۰,۴۵۳ | ۱۳,۹۹۰,۱۵۹ | ۲۳,۴۱۲,۲۳۲ | جمع داراییها |
| ۲,۹۸۰,۶۰۹ | ۴,۴۲۵,۶۲۳ | ۷,۸۶۱,۰۹۸ | جمع بدهی‌ها |
| ۱,۲۶۳,۶۰۰ | ۷,۴۵۵,۲۴۰ | ۷,۴۵۵,۲۴۰ | سرمایه ثبت شده |
| ۲,۱۳۹,۸۴۴ | ۹,۵۶۴,۱۲۱ | ۱۵,۵۱۱,۱۳۴ | جمع حقوق صاحبان سهام |
| % ۲۱ | % ۱۸ | % ۳۸ | ج) نرخ بازده (درصد): |
| % ۴۸ | % ۲۹ | % ۵۶ | نرخ بازده داراییها ^۱ |
| | | | نرخ بازده حقوق صاحبان سهام ^۲ (ارزش ویژه) |
| | | | د) اطلاعات مربوط به هر سهم: |
| ۱,۲۶۳,۶۰۰,۰۰۰ | ۷,۴۵۵,۲۴۰,۰۰۰ | ۷,۴۵۵,۲۴۰,۰۰۰ | تعداد سهام در زمان برگزاری مجمع |
| ۹۸۵ | ۲۴۰ | ۹۳۹ | اولین پیش‌بینی سود هر سهم - ریال |
| ۸۵۰ | ۲۵۰ | ۹۳۹ | آخرین پیش‌بینی سود هر سهم - ریال* |
| ۹۲۲ | ۲۶۸ | ۱۰۵۳ | سود واقعی هر سهم - ریال* |
| ۸۰۰ | ۵۰۰ | ۱۲۰ | سود نقدی هر سهم - ریال |
| ۰ | ۰ | ۴,۹۴۰ | آخرین قیمت هر سهم در تاریخ تایید گزارش ^۳ - ریال |
| ۱۰۰۰ | ۱۰۰۰ | ۱۰۰۰ | ارزش دفتری هر سهم - ریال |
| | | | نسبت قیمت به درآمد واقعی هر سهم ^۴ - مرتبه |
| | | | ه) سایر اطلاعات: |
| ۵۵۱ | ۵۳۲ | ۵۴۵ | تعداد کارکنان - نفر (پایان سال) |

$$(۱) \text{ سود خالص} = \frac{\text{سود خالص}}{\text{متوسط جمع داراییهای ابتدا و انتهای دوره}} = \text{نرخ بازده داراییها}$$

$$(۲) \text{ سود خالص} = \frac{\text{سود خالص}}{\text{متوسط حقوق صاحبان سهام ابتدا و انتهای دوره}} = \text{نرخ بازده حقوق صاحبان سهام}$$

(۳) منظور از تاریخ تایید گزارش، تاریخ ۱۴۰۱/۰۷/۱۰ می‌باشد که این گزارش به تصویب هیئت مدیره رسیده است.

$$(۴) \text{ قیمت هر سهم در تاریخ تولید گزارش} = \frac{\text{قیمت هر سهم در تاریخ تولید گزارش}}{\text{آخرین پیش‌بینی سود هر سهم}} = P/E$$

"به نام یگانه خالق هستی"

پیام هیات مدیره

خداوند بزرگ را شاکریم که در سایه الطاف بی کرانش، فرصت خدمت‌گزاری را به ما عطا فرمود تا در سال مالی ۴۰۱-۴۰۰ سالی که در پیام‌های نوروزی مقام معظم رهبری مزین به شعارهای "تولید دانش بنیان و اشتغال آفرین" نام گرفته، علی‌رغم تمامی محدودیت‌ها و مشکلات حاکم بر کسب و کار به لطف خدا و کمک مدیران و کارکنان صدیق، متعهد و متخصص شاغل در شرکت با همدلی و هم‌زمانی، تمامی سعی و تلاش خود را در جهت رشد پایدار و تداوم سودآوری شرکت، همسو با منافع تمامی ذینفعان، خصوصاً سهامداران عزیز بکار بسته تا علی‌رغم مشکلات فوق‌نسبت به سال قبل، بتوانیم با ارتقاء بهره‌وری، مدیریت هزینه‌ها و تحقق اهداف تولید، گردش مالی شرکت را افزایش دهیم.

اگرچه افزایش روزافزون تحریم‌های ظالمانه و یک‌طرفه سیاسی و اقتصادی، افزایش تورم و عدم توازن لازم بین نرخ فروش محصولات و نرخ قیمت تمام‌شده، عدم پرداخت یارانه اعلام شده بذور و ما به التفاوت قیمت شکر سنوات گذشته از سوی سازمان برنامه، نبود نقدینگی لازم و روی آوردن به تسهیلات مالی، خشک‌سالی و سرمازدگی و گرما و ... باعث گردید بخش تولید وضعیت سختی را داشته باشد لیکن الطاف خداوند متعال و دعای خیر ملت ایران، خاصه سهامداران عزیز و تلاش‌های مجدانه همکاران، شرکت کشت و صنعت جوین را قادر نمود، شرایط مطلوب و قابل‌قبولی را در فعالیت شرکت ایجاد نماید که موجب سپاسگزاری به درگاه خداوند متعال و تشکر از همکاران عزیز است.

- در سال مالی ۴۰۱-۴۰۰ در صنعت قند، تحویل ۲۳۴ هزار تن چغندر بهاره و ۱۳۵ هزارتن چغندر پائیزه و جمعاً ۳۶۹.۰۰۰ تن چغندر و تامین حدود ۴۶.۸۰۰ تن شکر حاصل از چغندر بهاره و پائیزه و تصفیه ۷۵.۴۳۱ تن شکر خام در کارخانه قند این شرکت عملی شد.
- در کشاورزی، افزایش رضایت بخش تولید محصولات کشاورزی و دستیابی به دو رقم جدید تولید بذور یونجه و پیاز و ثبت ۸ رقم ذرت بذری تاکنون و تولید لاین‌های آنها و اختصاص صد در صد سطح زیر کشت بذور ذرت به لاین‌های ثبت شده خود شرکت و فروش قابل توجه بذور ذرت و غیره و ورود به تولید برخی از کودهای مورد نیاز کشاورزی و تلاش موفق برای دستیابی به بذور ذرت شیرین و بذور فلفل دلمه‌ای و سایر صیفی‌جات، خودباوری جدیدی را برای رسیدن به پتانسیل نهفته کشاورزی در همکاران ما ایجاد نمود و با استفاده از فن‌آوری‌های جدید به موفقیت‌ها و رکوردهای خوبی دست یافت.
- در تولید اسید سیتریک، کارخانه اسید سیتریک منحصر بفرد شما، توانست با تولید بیست هزارتن اسید سیتریک و فروش قریب به ۱۹ هزار تن از آن، ۹۰ درصد بازار داخل کشور را از آن خود نموده و با ارائه کیفیت بسیار خوب، اسید سیتریک خود را به چند کشور جهان صادر نمایند.
- در باغات، اجرای بخش مهمی از طرح تحول باغات شرکت در بخش تغییر آرایش کشت و تحول در تغذیه و افتتاح سردخانه ۵۰۰۰ تنی بالا و زیر صفر توانست، راندمان و کیفیت محصول را حفظ نموده و بیلان باغات را نسبت به سال قبل افزایش دهد.
- در دامپروری و سایر بخشها، علی‌رغم مشکلات سامانه بازارگاه و نهادهای دامی و نیز کمبود و افزایش قیمت نهاده‌های دامی، با اجرای فلاشینگ و طرح‌های جدید دامپروری و تحول در تغذیه باز هم الطاف الهی شامل حال ما بود، بطوریکه با تولید پروتئین بیشتر، گردش مالی افزایش و با تنظیم طرح تحول دامپروری، در بهداشت، مدیریت، مکانیزاسیون، ژنتیک، شاهد توسعه آرام و دلپذیر این بخشها بوده و بدین ترتیب تحرک جدیدی در این واحد ایجاد و گردش مالی را افزایش تا بهترین سود تاریخ خود را بخود اختصاص دهد.
- در سال مالی مذکور، شرکت ۲۱۶ روز در تابلو فرابورس فعال، تعداد ۱۳۵,۳۴۳,۵۲۷,۱ میلیون سهم به مبلغ حدود ۶,۴۱۹,۳۶۶,۸۲۰ میلیارد تومان خرید و فروش شد که حدود ۲۰/۴۸ درصد سهام شرکت را شامل می‌شود بطور کلی از ابتدای فعال شدن نماد شرکت در بورس ۳۳٪ سهام شرکت در مدت ۳۹۹ روز، به قیمت کل حدود ۱.۱۱۰ میلیارد تومان معامله شده است (تا ۱۴۰۱/۰۷/۲۴)
- پارامترهای فوق‌نهایتاً توانستند، به حول قوه الهی سود شرکت را نسبت به سال قریب به ۴۰٪ افزایش داده و برگ زرینی در کارنامه و عملکرد خوب این شرکت ثبت نمایند. امید است ان شاءالله با توسل به درگاه ایزد منان و پیامبر عظیم‌الشان اسلام و ائمه اطهار و با دعای خیر شما عزیزان این شرکت همواره در روند تولید خود منشاء خدمت و برکت برای سهامداران عزیز و هموطنان بوده و این توفیق همواره رو به افزونی باشد.

هیات مدیره شرکت کشت و صنعت جوین

کلیاتی درباره شرکت

تاریخچه

همانگونه که مستحضرید شرکت کشت و صنعت جوبین در تاریخ ۵۴/۱۱/۱۴ با سرمایه دویست میلیون ریال ، تحت شماره ۲۴۱۲۰ در تهران به ثبت رسیده و براساس ماده ۲ اساسنامه موضوع فعالیت خود را در قالب ، تأسیس کارخانه قند و بهره برداری از آن و خرید مواد اولیه و فروش تولیدات کارخانه و انجام امور اعم از تجاری ، صنعتی ، کشاورزی ، دامپروری و صنایع تبدیلی تعریف نموده و طبق پروانه تأسیس ۳۱۷۹۸۳ مورخه ۵۶/۲/۲۸، تولید محصولات زیر را پیش بینی کرده است :

- ۱- نگهداری ۱۵۰۰ رأس گاوشیری برای تولید ۹۵۰۰ تن شیر در سال
- ۲- نگهداری ۱۰۰۰۰۰ رأس گوسفند پرواری
- ۳- تولید سالانه دو میلیون قطعه مرغ گوشتی
- ۴- احداث کارخانه خوراک دام و طیور به ظرفیت سی تن در ساعت
- ۵- احداث کشتارگاه گاو و گوسفند به ظرفیت روزانه ۱۰۰۰ رأس گوسفند و ۷۵ رأس گاو
- ۶- احداث کارخانه قند با ظرفیت نهائی مصرف ۵۰۰۰ تن در شبانه روز
- ۷- احداث سردخانه با ظرفیت سه هزار تن (۱۲۰۰۰ متر مکعب)
- ۸- احداث کارخانه پنیر و کره هریک به ظرفیت ۴۵۰ تن در سال
- ۹- کشت چغندر قند و علوفه در مزارع اختصاصی

که از اهداف فوق، بند اول و چهارم و ششم و نهم کامل و دو بند دوم و سوم با ظرفیت پائین اجرا شده و دو بند پنجم و هشتم تاکنون تحقق نیذیرفته ولی با توجه به شرایط کشور، متقابلاً احداث کارخانه اسیدسیتریک و باغات - تحقیقات و فرآوری بذور مختلف اضافه شده اند . این شرکت در سال ۵۸ به همراه شرکتهای زیادی مشمول بند «ب» قانون حفاظت و توسعه صنایع ایران واقع شده و تا تاریخ ۷۳/۴/۱۲ تحت مالکیت و مدیریت سازمان صنایع ملی ایران اداره شده و در تیرماه ۷۳ در پی سیاست خصوصی سازی دولت محترم جمهوری اسلامی و فروش کارخانجات دولتی به بخش خصوصی ، ۵۶/۹۸ درصد از سهام آن به حدود سی هزار نفر از ایثارگران خراسان بزرگ با شرکت در مزایده واگذار گردیده همچنین در سه ماهه اول سال ۸۰ به موجب تصویب نامه شماره ۱۰۸۹۳/ت/۲۲۶۶۷- مورخ ۱۳۸۰/۳/۱۶ هیأت محترم وزیران ، موضوع اصل ۱۲۷ قانون اساسی جمهوری اسلامی ایران و در اجرای بند (ب) تبصره ۱۰ قانون بودجه سال ۱۳۸۰ کل کشور، نمایندگان ویژه رئیس جمهور با استناد به اختیارات ناشی از تصویب نامه مذکور و طبق صورتجلسه ۸۰/۵/۲، ۲۴٪ دیگر از سهام سازمان صنایع ملی ایران را به شرکت سرمایه گذاری تأمین اجتماعی - صندوق بازنشستگی و آستان قدس رضوی به ترتیب ۴۷٪ و ۴٪ و ۲۴٪ از ۲۴ درصد مذکور واگذار که مراتب طی نامه شماره ۶۱۱۱/۴۳۴/۱۰۴۸۸ مورخ ۸۰/۶/۱۷ سازمان صنایع ملی به اطلاع این شرکت رسیده و بالاخره در تاریخ ۸۲/۱۰/۲۴ طبق قرارداد شماره ۸۲/۵۵۰/۲۳۰۶ مورخه ۸۲/۱۰/۲۴ بین شرکت تبار ثامن و شرکت صنعتی پارس مینو که مراتب طی نامه شماره ۸۲/۵۵۰/۲۳۴۹ مورخه ۸۲/۱۰/۲۷ به این شرکت اعلام شد ۱۲٪ یعنی کل سهام شرکت پارس مینو به شرکت تبار ثامن واگذار گردید و نیز طبق نامه ۴۸۷۰-۳-۱۱۲۱ مورخه ۸۲/۱۲/۲۰ سازمان تأمین اجتماعی ، ۱۱/۲۹٪ یعنی کل سهام شرکت سرمایه گذاری تأمین اجتماعی نیز به آستان قدس رضوی واگذار گردید. همچنین در سال ۸۴ به موجب نامه شماره ۲۴۵۵ مورخه ۸۴/۳/۹ سازمان خصوصی سازی ۲/۱۵۵ از سهام آن سازمان به شرکت تبار ثامن و کارگران شرکت واگذار گردید . و بالاخره در سال ۹۹ ، کل سهام ۱۱ درصد سازمان بازنشستگی کشوری به شرکت آتیه صبا واگذار و در شرکت سپرده گذاری مرکزی اوراق بهادار و تسویه وجوه ثبت شد همچنین هیأت مدیره شرکت در تاریخ ۸۵/۱۱/۱۸ به تبع بند ۲ صورتجلسه ۸۴/۱۰/۲۳ مجمع عمومی فوق العاده شرکت که در آن تفویض اختیار پانصد میلیارد ریال افزایش سرمایه به هیأت مدیره داده شده بود ، افزایش سرمایه شرکت را تا سقف ۳۵۱ میلیارد ریال را تصویب که مراتب در روزنامه قدس ۸۸/۹/۳ چاپ که پس از چندین بار تمدید برخی از سهامداران از حق تقدم های خود استفاده ننموده و شرکت تبار ثامن نیز طی نامه شماره ۸۹/۵۷۲ مورخه ۸۹/۲/۱۲ در خواست خرید حق تقدم های استفاده نشده را نموده که بالاخره مراتب در جلسه هیأت مدیره ۸۹/۶/۱۵ مطرح و انتقال حق تقدم های جذب نشده به شرکت تبار مورد تصویب قرار گرفت ، همچنین در تاریخ ۹۹/۳/۳ سرمایه شرکت به ۱۲۶ میلیارد و سیصد و شصت میلیون تومان افزایش یافت. همچنین در ۹۹/۱۰/۱۸ با اخذ مجوز از سازمان بورس سرمایه شرکت از ۱.۲۶۳ میلیارد ریال به ۷.۴۵۵ میلیارد ریال افزایش و طی اطلاعیه شماره ۱۹۹۳۰۴۰۶۲۰۴۰۰۱۱۹ که در روزنامه رسمی شماره ۲۲۱۱۵ مورخ ۹۹/۱۱/۲۶ در صفحه ۱۱۹ به چاپ رسیده افزایش یافت ، بدین ترتیب در حال حاضر جدول ترکیب سهامداران و سرمایه شرکت بشرح صفحه بعد است .

سرمایه و ترکیب سهامداران

جدول درصد و تعداد سهام شرکت کشت و صنعت جوبین

| ردیف | نام سهامدار | نوع شخصیت | تعداد سهام | درصد مالکیت |
|------|-------------------------------|-----------|---------------|-------------|
| ۱ | سهامداران جزء | حقیقی | ۳,۷۵۶,۶۹۶,۳۴۷ | ۵۰/۳۹ |
| ۲ | آستان قدس رضوی | حقوقی | ۹۴۴,۹۸۵,۸۷۸ | ۱۲/۶۷ |
| ۳ | شرکت سرمایه گذاری تبار ثامن | حقوقی | ۸۶۶,۴۸۲,۲۷۴ | ۱۱/۶۲ |
| ۴ | شرکت آتیه صبا | حقوقی | ۸۴۱,۵۲۹,۱۵۴ | ۱۱/۲۹ |
| ۵ | شرکت سهامی عام صبا جهاد | حقوقی | ۲۱۹,۹۲۹,۵۸۰ | ۲/۹۵ |
| ۶ | شرکت فراسازان (قند حبه سمنان) | حقوقی | ۵۱۳,۲۱۸,۷۸۴ | ۶/۸۸ |
| ۷ | شرکت کشاورزی برکت جوبین | حقوقی | ۱۲۶,۸۸۱,۶۸۵ | ۱/۷ |
| ۸ | حقوقی های بازار سرمایه شناور | | ۱۸۵,۵۱۶,۲۹۸ | ۲/۴۷ |
| | جمع | | ۷,۴۵۵,۲۴۰,۰۰۰ | ۱۰۰٪ |

جدول افزایش و کاهش سرمایه

| تاریخ | سمبل افزایش یا کاهش | مبلغ سرمایه |
|----------|---------------------|--|
| ۵۵/۱۲/۲۴ | → | ۴۰۰ میلیون ریال |
| ۵۶/۱۱/۲۴ | → | ۱۲۰۰ میلیون ریال |
| ۵۷/۲/۱۴ | → | ۱۴۵۰ میلیون ریال |
| ۶۷/۳/۴ | ← | ۱ میلیون ریال |
| ۶۷/۳/۴ | → | ۲۰۰۰ میلیون ریال |
| ۷۹/۳/۲۳ | → | ۲۶.۰۰۰ میلیون ریال (از محل سود انباشته) |
| ۸۰/۷/۷ | → | ۵۲.۰۰۰ میلیون ریال (از محل سود انباشته) |
| ۸۰/۸/۲۸ | → | ۷۸.۰۰۰ میلیون ریال (از محل سود انباشته) |
| ۸۴/۱۰/۲۳ | → | ۱۵۶.۰۰۰ میلیون ریال (قانون تسهیل و نوسازی) |
| ۸۶/۴/۳۰ | → | ۲۳۴.۰۰۰ میلیون ریال (قانون تسهیل و نوسازی) |
| ۸۹/۸/۲۴ | → | ۳۵۱.۰۰۰ میلیون ریال (از محل سود انباشته) |
| ۹۱/۷/۱۳ | → | ۴۲۱,۲۰۰ میلیون ریال (از محل سود انباشته) |
| ۹۹/۰۳/۰۳ | → | ۱.۲۶۳.۶۰۰ میلیون ریال (از محل سود انباشته) |
| ۹۹/۱۰/۱۸ | → | ۷.۴۵۵.۲۴۰ میلیون ریال (از محل تجدید ارزیابی دارائیهها) |

شرکت از منظر بورس و اوراق بهادار وضعیت معاملات و قیمت سهام

شرکت در تاریخ ۲۳ تیرماه ۱۳۹۲ طی شماره ۱۱۱۶۲ نزد سازمان بورس و اوراق بهادار (شرکت فرابورس ایران) در گروه زراعت و خدمات وابسته با نماد جوین درج شده و سهم آن برای اولین بار در تاریخ ۹۹/۸/۷ مورد معامله قرار گرفته است، از آن تاریخ تا پایان روز ۳۱ تیرماه ۱۴۰۱ (دومین سال معامله) وضعیت معاملات به شرح ذیل می باشد:

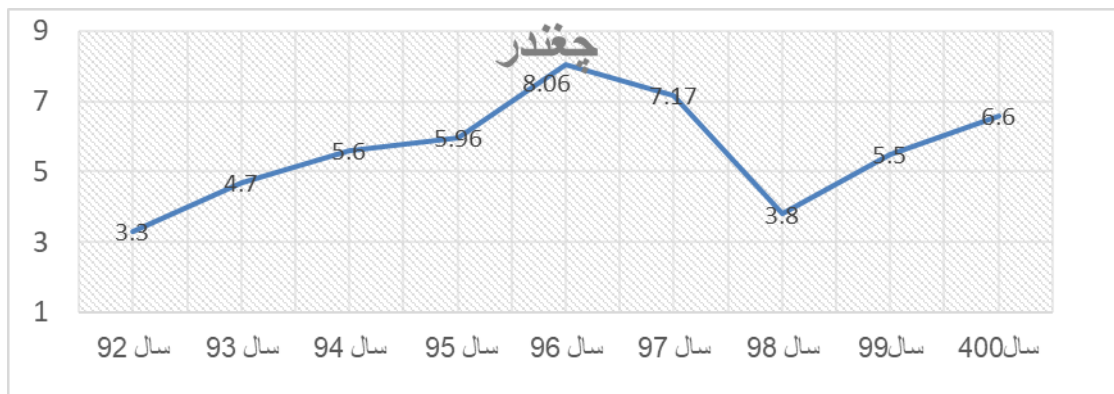
| سال مالی | تعداد سهام معامله شده | ارزش سهام معامله شده (میلیون ریال) | تعداد روزهای که نماد معامله شده | ارزش بازار (میلیون ریال) | قیمت سهم (ریال) | سرمایه (میلیون ریال) |
|-------------|-----------------------|------------------------------------|---------------------------------|--------------------------|-----------------|----------------------|
| ۱۴۰۱ تیر ۳۱ | ۱,۴۹۶,۰۸۵,۱۷۸ | ۶,۴۱۹,۷۱۶ | ۲۱۶ | ۳۲,۴۶۷,۵۷۰ | ۴,۳۵۵ | ۷,۴۵۵,۲۴۰ |

صنعت قند کشور در سنوات اخیر

جدول و نمودار چغندر تولیدی کشور و کل شکر تولیدی در سنوات اخیر بشرح زیر است که نمودار شکسته نشانگر وضعیت پایدار نیست!!

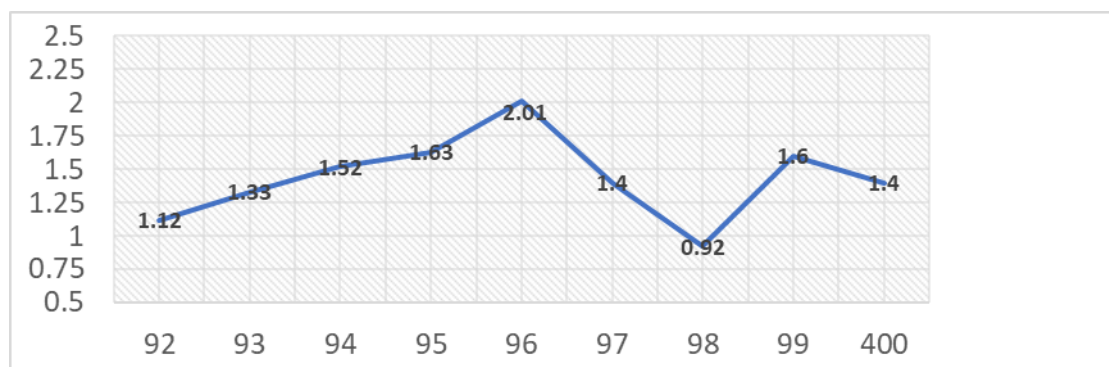
نمودار چغندر و شکر تولیدی کشور از سال ۹۲ تا ۴۰۰

نمودار تولید چغندر در چند سال گذشته کشور



| سال ۴۰۰ | سال ۹۹ | سال ۹۸ | سال ۹۷ | سال ۹۶ | سال ۹۵ | سال ۹۴ | سال ۹۳ | سال ۹۲ | تولیدی (میلیون تن) |
|---------|--------|--------|--------|--------|--------|--------|--------|--------|--------------------|
| ۶/۶ | ۵/۵ | ۳/۸ | ۷/۱۷ | ۸/۰۶ | ۵/۹۶ | ۵/۶ | ۴/۷ | ۳/۳ | |

جدول و نمودار تولید شکر کشور در سنوات اخیر



| سال ۴۰۰ | سال ۹۹ | سال ۹۸ | سال ۹۷ | سال ۹۶ | سال ۹۵ | سال ۹۴ | سال ۹۳ | سال ۹۲ | تولیدی (میلیون تن) |
|---------|--------|--------|--------|--------|--------|--------|--------|--------|--------------------|
| ۱/۴ | ۱/۶ | ۰/۹۲ | ۱/۴۰ | ۲/۰۱ | ۱/۶۳ | ۱/۵۲ | ۱/۳۳ | ۱/۱۲ | |

با توجه به کاهش آب و مشکلات چغندر بهاره ، توسعه و رونق کشت چغندر پاییزه از سال ۹۳ رسماً در دستور کار وزارت جهاد کشاورزی قرار گرفته و این وزارتخانه بر آن است تا کشت پاییزه چغندر را از استان خوزستان به سایر نقاط ایران ، حتی استانهای شمالی گسترش دهد ، برای رسیدن به این هدف، در ابتدا برای آن مشوقاتی را در نظر گرفت که از جمله کمک به پول بذر ، یارانه ، تغییر آرایش کشت و ادوات داشت و برداشت ، اختصاص شکر خام و پرداخت تسهیلات بانکی بیشتر را می توان نام برد. بطور کلی متولیان امر در وزارت جهاد کشاورزی و صنعت قند کشور با توجه به استراتژی اقتصاد مقاومتی و توجه به بحران جدی آب در کشور و ضرورت تولید داخل و خودکفایی در قند و شکر، موارد ذیل را در سر فصل کارهای خود قرار داده اند :

۱- افزایش تولید، حداقل به میزان مورد نیاز کشور

۲- اجرای طرحهایی که منجر به صرفه جویی آب می شود از جمله :

الف: افزایش راندمان و قند در هکتار

ب: اجرای روش های کشت نشائی

ج : استفاده از سیستم میکرو برای آبیاری

د: توسعه کشت پاییزه

ه : توقف کشت بهاره

و: استفاده از بذور خوب و اصول بهزراعی و مکانیزاسیون و کشاورزی حفاظتی

ر: افزایش تولید گرم شکر بر متر مکعب آب مصرفی در کشور ، که بحمدالله ، آمار و ارقام ارائه شده در جوبین این بهبود را نشان می دهد

دولت قبل در سالهای ۹۶-۹۳ بنا به سیاست های ضد تورمی دولت ، قیمت قند و شکر را به دو بخش ، فروش مستقیم و مابه التفاوت پرداختی از طرف دولت تقسیم نمود که ما به التفاوت تولید ، در سال ۹۳ به ازای هر کیلوگرم دویست تومان و در سال ۹۴ دویست و پانزده تومان ، در سال ۹۵ به دویست و سی و شش تومان و در سال ۹۶ به ۱۷۸ تومان رسید. و حسابهای مالی شرکت ها را بدلیل مشخص نبودن منافع مازاد بر سود متعارف بهم ریخت!! در سال ۹۷ بدلیل عدم توان دولت در تأمین وجوه قبلی طلب کارخانجات ، نه تنها ما به التفاوت به شکر تعلق نگرفت بلکه علی رغم تورم غیر قابل مهار در سال ۹۷ ، قیمت شکر فقط صد تومان افزایش یافت که قیمتی غیر قابل قبول برای کارخانجات قند بود ، برآیند این مسائل بهمراه حذف ارز دولتی از شکر این شد که از سال ۹۸ به بعد تاکنون ، هر سال سه بار قیمت شکر افزایش یافته که بدلیل افزایش قیمت محصولات رقیب چغندر و عدم تعلق ارز دولتی به شکر و بذر چغندر ، هنوز هم قیمت چغندر و شکر (علی رغم پرش بی سابقه) از ثبات نسبی برخوردار نیست!!

مشکلات مالی و نقدینگی از یک طرف ، و محاسبه سود واردات شکر خام سهمیه کارخانجات از طرف دیگر ، پهنه ای برای دولت شد تا دولت ما به التفاوت شکر تولیدی را به موقع به کارخانجات قند پرداخت ننموده و بدین ترتیب با کشیدن اجرائیه ها طلب کارخانجات را مستهلک نماید!!

در حال حاضر تقریباً تمامی مطالبات ما به التفاوت سال ۹۳ بخش چغندری کارخانجات قند به میزان ۱۲۶ میلیارد تومان از طرف دولت پرداخت شده ، اما علی الرغم پرداخت بخشی از ما به التفاوت سال ۹۴ ، ما به التفاوت های سالهای ۹۵ و ۹۶ هنوز همچنان باقی مانده است ، از آنجا که تهاتر این ما به التفاوت ها با سود مازاد بر سود متعارف واردات روشن و قطعی نیست . ثبت آنها در دفاتر مالی ، گاهاً صورت های مالی کارخانجات را دچار مشکل می کند بطوریکه با ارائه اشتباه صورتحساب های شکر وارداتی جوبین از طرف سازمان حمایت ، مابه التفاوت شکر تولیدی کارخانه قند جوبین در هاله ای از ابهام فرو رفته که در حال رسیدگی است.

می دانیم بر اساس مصوبه کارگروه تنظیم بازار دولت قبل بر این بود که ، بخشی از مطالبات کارخانه ها از محل ما به التفاوت شکر با سود مازاد بر سود متعارف شکر خام وارداتی تهاتر گردد ، در همین رابطه ، سازمان حمایت هر ساله با گرد آوری اسناد و مدارک واردات شکر کارخانجات ، نسبت به محاسبه قیمت تمام شده شکر خام وارداتی و سپس محاسبه فروش آنها بصورت غیر واقعی برای هر یک از کارخانه ها اقدام و منافع اضافی ایجاد شده را بحساب بدهکاری آن ها منظور می کند که در مورد جوبین علاوه بر اینکار ، اجرائیه ۲۶ میلیارد تومانی هم برای واردات دو محموله در سال ۹۸ صادر نموده!! که مورد اعتراض قرار گرفته که نتیجه با توقف اجرائیه ، در حال رسیدگی است.

نکته حائز اهمیت دیگر این است که روش های قیمت گذاری و مشوق های تولید چغندر در تنظیم بازار و شورای اقتصاد پایدار نیست !! بدین ترتیب اگرچه برای اولین بار اختصاص قند و تفاله به کشاورزان از قیمت چغندر در سال ۹۶ حذف شد (ولی برای تشویق کشاورزان چغندر کار پاییزه این سهمیه حفظ شد) این سهمیه در مصوبات شورای اقتصاد دولت قبل برای چغندر تحویلی از سال ۹۷ به بعد ، مجدد با تغییر در قیمت های تفاله و قند تشویقی حفظ شد!! و علاوه بر آن ، عدم توازن قیمت های تعیین شده با قیمت محصولات رقیب تولید چغندر و شکر را که در سال ۹۶ به مرز خود کفایی رسیده بود کاهش داد.

برنامه ششم جهت تولید شکر

| تغییرات (درصد) | سال خاتمه | سال شروع | واحد | شرح |
|----------------|-----------|----------|------------|---------------------------|
| ۰ | ۱۰۰ | ۱۰۰ | هزار هکتار | سطح زیر کشت |
| ۱۱/۸ | ۵۷ | ۵۱ | تن درهکتار | عملکرد |
| ۱۳/۳ | ۵۷۰۰ | ۵۰۳۱ | هزار تن | تولید |
| ۲۰۵/۶ | ۵۵ | ۱۸ | هزار هکتار | سطح زیر کشت |
| ۲۸/۶ | ۶۷ | ۵۲/۱ | تن درهکتار | عملکرد |
| ۲۹۳ | ۳۶۸۵ | ۹۳۸ | هزار تن | تولید |
| ۴۱ | ۱۶۷ | ۱۱۸ | هزار هکتار | سطح زیر کشت |
| ۱۲ | ۵۶ | ۵۰ | تن درهکتار | عملکرد |
| ۵۷/۳ | ۹۳۸۵ | ۵۹۶۶ | هزار تن | تولید |
| ۱۲/۲ | ۸۷۵ | ۷۸۰ | هزار تن | بهاره |
| ۶۷/۵ | ۴۶۵ | ۶۰ | هزار تن | پاییزه |
| ۱۴/۴ | ۸۰۰ | ۷۰۰ | هزار تن | افزایش تولید شکر از نیشکر |
| ۳۹ | ۲۱۴۰ | ۱۵۴۰ | هزار تن | جمع کل شکر تولیدی |

* همانگونه که ملاحظه میگردد، در طول برنامه، سطح زیر کشت چغندر بهاره ثابت ولی سطح زیر کشت چغندر پاییزه به بیش از دو برابر خود افزایش که متأسفانه بدلیل خشک سالی ها، کمبود آب و عدم اجرای نظام مناسب قیمت گذاری برنامه به نتیجه نرسید.

سیاست های کلی برنامه ششم که بنظر می رسد در برنامه هفتم در حد امکان تداوم یابد:

- ۱- توجه خاص به افزایش بهره وری آب در تولید شکر از نیشکر
- ۲- توجه خاص به بهینه کردن عملکرد نیشکر همراه با بهینه کردن مصرف آب (با بهبود تناوب و روش های زراعی)
- ۳- وارد کردن محصول چغندر قند در تناوب کشت نیشکر
- ۴- استمرار بهره گیری از تکنولوژی روز توأم با روش های زراعی (از جمله آبیاری، کشت و ...) به منظور ارتقاء بهره وری آب در تولید شکر چغندر بهاره به ۸۵۰ گرم بر متر مکعب و ۱۲۵۰ گرم بر متر مکعب برای چغندر پاییزه در طول برنامه ششم
- ۵- حمایت ویژه از استمرار حداقل ۳ واحد جدید کارخانه قند (چغندری) در خوزستان یا کشور
- ۶- افزایش ظرفیت کارخانجات قند کشور از حدود ۶۳ هزار تن در روز به حداقل ۸۵ هزار تن در روز
- ۷- اصلاح نظام قیمت گذاری شکر به تفکیک شرکتهای تولیدی چغندر بهاره و پاییزه و اصلاح قیمت های ارزی که کم و بیش صورت گرفته است.

همچنین سهم فروش حوزه های مختلف این شرکت به تفکیک داخلی و صادرات به شرح زیر است:

(مبالغ به میلیون ریال)

فروش خالص محصولات به تفکیک حوزه های فعالیت و نوع محصولات به شرح زیر می باشد:

| شرکت | گروه | | الف) حوزه های فعالیت: |
|------|------------------------------|------------------------------|------------------------------|
| | سال مالی منتهی به ۱۴۰۰/۰۴/۳۱ | سال مالی منتهی به ۱۴۰۱/۰۴/۳۱ | |
| | سال مالی منتهی به ۱۴۰۰/۰۴/۳۱ | سال مالی منتهی به ۱۴۰۱/۰۴/۳۱ | سال مالی منتهی به ۱۴۰۱/۰۴/۳۱ |
| | داخلی: | | |
| | ۳,۱۵۶,۶۴۰ | ۳,۶۱۷,۴۰۸ | فروش محصولات صنعت قند |
| | ۲,۱۸۵,۵۵۶ | ۸,۸۶۵,۷۶۴ | فروش محصولات اسید سیتریک |
| | ۷۳۶,۱۴۷ | ۲,۲۱۰,۳۵۸ | فروش محصولات زراعی |
| | ۴۹۵,۰۵۲ | ۶۹۰,۰۲۴ | فروش محصولات باغی |
| | ۵۵۸,۹۹۳ | ۱,۰۹۴,۳۵۳ | فروش محصولات دامی |
| | ۷,۱۳۲,۳۸۹ | ۱۶,۴۷۷,۹۰۶ | |
| | صادراتی: | | |
| | ۷۰,۴۶۹ | ۷۵۳,۹۵۲ | فروش محصولات اسید سیتریک |
| | ۱,۶۸۷ | ۴,۷۹۲ | فروش محصولات زراعی |
| | ۷۲,۱۵۶ | ۷۵۸,۷۴۵ | |
| | ۷,۲۰۴,۵۴۵ | ۱۷,۲۳۶,۶۵۱ | فروش ناخالص |
| | (۶,۶۴۴) | (۱۸,۳۴۱) | برگشت از فروش و تخفیفات ۱-۵ |
| | ۷,۱۹۷,۹۰۰ | ۱۷,۲۱۸,۳۱۰ | |

محیط حقوقی شرکت

مهم ترین قوانین و مقررات حاکم بر فعالیت شرکت عبارتند از :

- ۱- قوانین سازمان بورس اوراق بهادار
- ۲- قانون تجارت
- ۳- قانون مالیات های مستقیم
- ۴- قانون مبارزه با پولشویی
- ۵- قانون بازار اوراق بهادار
- ۶- قانون کار و تامین اجتماعی
- ۷- قانون صادرات و واردات
- ۸- قوانین برنامه های ۵ ساله و بودجه سالیانه کشور
- ۹- قانون سازمان حفظ محیط زیست
- ۱۰- دستورالعمل های سازمان حمایت

قوانین و مقررات دولتی که به نوعی در تهیه مواد اولیه و تولیدات اثرگذار است عبارتند از قیمت تضمینی محصولات اساسی کشاورزی و خرید چغندر قند و تعرفه شکر خام، ضمناً اهم ضوابط و مقررات وضع شده طی سال مالی مورد گزارش که تاثیر قابل ملاحظه ای بر فعالیت شرکت داشته، افزایش نرخ مواد اولیه و نهاده های دامی و کشاورزی و تعیین نرخ فروش، شیر و غلات و شکر می باشد.

مروری بر عملکرد مالی و عملیاتی شرکت در سال جاری

- ارائه گزارش عملکرد مالی شرکت (گروه) در دو سال اخیر به صورت مقایسه‌ای همراه با درصد تغییرات نسبت به سال قبل و تشریح دلایل تغییرات عمده^۱ برای:

| درصد تغییر | ۴۰۰/۰۴/۳۱ | ۴۰۱/۰۴/۳۱ | |
|------------|-------------------|--------------|---|
| | (تجدید ارائه شده) | | ۱ - اقلام صورت سود و زیان شامل: |
| ۱۳۰ | ۹,۹۶۴,۳۱۶ | ۲۲,۹۴۲,۱۷۱ | الف) فروش (به تفکیک داخلی و صادراتی) - درآمدهای اصلی به تفکیک |
| ۸۹ | (۷,۹۳۳,۳۰۸) | (۱۵,۰۲۵,۵۶۷) | ب) بهای تمام شده کالای فروش رفته |
| (۲۹۵) | (۷۸,۶۰۷) | (۳۱۰,۵۹۲) | ج) هزینه‌های عملیاتی |
| (۱۶) | (۳۰۲,۸۹۴) | (۳۵۰,۱۹۰) | د) هزینه‌های مالی |
| ۳۶- | ۲۰۴,۷۹۴ | ۱۳۲,۷۲۳ | ه) سایر درآمدها |
| ۲۸۹ | ۱,۹۳۰,۹۸۶ | ۷,۴۵۰,۸۱۱ | و) سود قبل از مالیات |
| ۲۹۲ | ۱,۷۹۶,۸۷۹ | ۷,۰۴۵,۱۰۳ | ز) سود بعد از مالیات |

۲ - تغییرات در سرمایه‌گذاری‌ها شامل:

| | | |
|-----------|-----------|---|
| ۶,۵۲۰,۷۸۲ | ۱,۹۹۲,۵۱۲ | الف) تغییرات دارایی‌های ثابت |
| ۳۰,۰۱۷ | ۵۴,۵۳۲ | ب) تغییرات در ارزش دفتری کل سرمایه‌گذاری در سهام سایر شرکت‌ها |
| ۱,۷۳۷ | ۳۵۵- | ج) تغییرات در سایر دارایی‌ها و مخارج تحقیق و توسعه |
| ۲۱۳,۹۳۸ | ۱۱۷,۸۱۴ | د) تغییرات در داراییهای مولد شرکت |

۳ - تغییرات در ساختار سرمایه و سیاست‌های تامین مالی شامل:

| | | |
|-----------|-----------|----------------------------------|
| ۷,۴۲۴,۲۷۷ | ۵,۹۸۱,۰۱۳ | الف) تغییرات در حقوق صاحبان سهام |
| ۵۰,۴۸۱ | ۲۶۳,۷۵۴ | ب) تغییرات در بدهی‌های بلندمدت |
| ۲۵۸,۹۳۸ | ۲۶۲,۸۲۹ | ج) تقسیم سود |

۴ - نسبت‌های مالی شامل:

الف) نسبت‌های فعالیت شامل دوره گردش موجودی‌ها^۲ = ۲/۹۵

دوره گردش مطالبات تجاری^۳ = ۲۵/۶۶

ب) نسبت‌های نقدینگی شامل نسبت جاری^۴ = ۱/۷۵

ج) نسبت بدهی^۵ = ۰/۳۴

د) سود هر سهم برابر با ۱۰۵۳ ریال، سود نقدی هر سهم ۱۲۰ ریال با سرمایه ۷.۴۵۵.۲۴۰.۰۰۰ سهم می باشد

۱) منظور از تغییرات عمده تغییر بیش از ۲۰٪ در مانده حساب سال مالی مورد گزارش نسبت به سال مالی قبل است.

۲) دوره گردش موجودیها = $\frac{\text{بهای تمام شده کالای فروش رفته}}{\text{متوسط موجودیهای ابتدا و انتهای دوره}}$

۳) دوره گردش مطالبات تجاری = $\frac{\text{متوسط حسابها و اسناد دریافتی تجاری ابتدا و انتهای دوره}}{\text{فروش}}$

۴) نسبت جاری = $\frac{\text{داراییهای جاری در پایان دوره}}{\text{بدهیهای جاری در پایان دوره}}$

۵) نسبت بدهی = $\frac{\text{جمع بدهیها در پایان دوره}}{\text{جمع داراییها در پایان دوره}}$



گزارش فعالیت‌های تیرماه ۱۴۰۱/۰۴/۳۱

گزارشگری بر حسب قسمت های مختلف :

شرکت اصلی:

| (مبالغ به میلیون ریال) | | | | | | | | | | | | | | | | | | |
|------------------------|------------|------------|-------------|-------------|------------|---------------|------------|--------------|------------|--------------|------------|---------------|------------|--------------------|------------|------------------|------------|--|
| تجمیعی | | حذف ها | | سایر عملیات | | خدمات هتلداری | | محصولات باغی | | محصولات دامی | | محصولات زراعی | | محصولات اسید ستریک | | محصولات صنعت شکر | | |
| ۱۴۰۰/۰۴/۳۱ | ۱۴۰۱/۰۴/۳۱ | ۱۴۰۰/۰۴/۳۱ | ۱۴۰۱/۰۴/۳۱ | ۱۴۰۰/۰۴/۳۱ | ۱۴۰۱/۰۴/۳۱ | ۱۴۰۰/۰۴/۳۱ | ۱۴۰۱/۰۴/۳۱ | ۱۴۰۰/۰۴/۳۱ | ۱۴۰۱/۰۴/۳۱ | ۱۴۰۰/۰۴/۳۱ | ۱۴۰۱/۰۴/۳۱ | ۱۴۰۰/۰۴/۳۱ | ۱۴۰۱/۰۴/۳۱ | ۱۴۰۰/۰۴/۳۱ | ۱۴۰۱/۰۴/۳۱ | ۱۴۰۰/۰۴/۳۱ | ۱۴۰۱/۰۴/۳۱ | |
| درآمد عملیاتی : | | | | | | | | | | | | | | | | | | |
| ۷,۲۷۵,۳۲۹ | ۱۷,۶۹۲,۸۵۶ | - | - | - | - | ۱۸,۹۶۵ | ۴۹,۷۲۳ | ۴۹۴,۴۴۹ | ۶۸۹,۳۸۵ | ۵۵۸,۲۲۲ | ۱,۰۹۲,۳۵۳ | ۷۲۳,۸۸۹ | ۲,۲۱۱,۵۲۸ | ۲,۲۵۵,۶۹۹ | ۹۶۰,۵۹۲ | ۳,۲۱۵,۱۰۴ | ۲,۰۲۲,۰۴۶ | فروش به مشتریان بیرون سازمانی |
| - | - | (۸۷۸,۸۰۵) | (۳,۱۳۶,۵۲۲) | - | - | - | - | - | - | - | - | - | - | - | - | ۸۷۸,۸۰۵ | ۳,۱۳۶,۵۲۲ | فروش به سایر قسمت ها |
| ۲,۶۸۸,۹۸۸ | ۵,۲۶۳,۰۹۱ | - | - | - | - | - | - | ۴۸۹,۰۲۳ | ۷۱۴,۵۶۴ | ۶۲۳,۸۱۱ | ۱,۱۳۹,۸۵۱ | ۱,۵۵۶,۱۲۲ | ۳,۳۰۸,۶۷۶ | - | - | - | - | ارزش منقله دارایی های رستی غیر مورد |
| ۹,۹۶۴,۳۱۷ | ۲۲,۹۵۵,۹۴۷ | (۸۷۸,۸۰۵) | (۳,۱۳۶,۵۲۲) | - | - | ۱۸,۹۶۵ | ۴۹,۷۲۳ | ۹۸۳,۴۹۲ | ۱,۴۰۳,۸۲۹ | ۱,۲۰۲,۰۳۳ | ۲,۲۷۸,۲۰۴ | ۲,۲۸۹,۰۲۴ | ۵,۶۲۰,۲۰۴ | ۲,۲۵۵,۶۹۹ | ۹۶۰,۵۹۲ | ۶,۰۳۳,۹۰۹ | ۷,۱۷۸,۵۵۸ | جمع درآمد عملیاتی |
| ۲,۰۳۱,۰۰۸ | ۷,۹۱۰,۹۹۵ | - | - | - | - | - | ۶,۰۹۶ | ۱۵۷,۵۷۹ | ۲۱۷,۸۰۵ | ۹۴,۴۵۴ | ۳۶۷,۰۴۲ | ۷۱۳,۷۸۹ | ۲,۱۵۹,۸۵۲ | ۴۶۲,۶۱۳ | ۲,۱۶۹,۷۷۲ | ۶۰۲,۵۷۳ | ۹۹۰,۴۴۶ | نتیجه عملیات قسمت |
| (۷۷,۸۰۴) | (۳۰۹,۸۳۰) | - | - | - | - | - | - | - | - | - | - | - | - | - | - | - | - | هزینه های مشترک تخصیص نیافته |
| ۱,۹۵۳,۲۰۴ | ۷,۶۰۱,۱۶۵ | - | - | - | - | - | - | - | - | - | - | - | - | - | - | - | - | سود عملیاتی |
| سایر اطلاعات: | | | | | | | | | | | | | | | | | | |
| ۷,۸۴۶,۶۹۱ | ۱۶,۶۶۴,۲۱۴ | - | - | - | - | ۹۸,۸۹۰ | ۹۹,۰۱۸ | ۵۷۳,۶۳۵ | ۵۷۵,۲۶۴ | ۷۵۹,۲۹۸ | ۷۷۵,۲۵۶ | ۱,۰۵۲,۸۹۲ | ۲,۱۷۲,۱۹۶ | ۲,۵۲۱,۰۵۵ | ۲,۲۲۶,۳۶۰ | ۲,۸۴۰,۹۱۹ | ۶,۶۰۶,۱۲۰ | دارایی های قسمت |
| ۶,۵۷۰,۶۱۱ | ۷,۱۸۰,۶۱۷ | - | - | - | - | - | - | - | - | - | - | - | - | - | - | - | - | دارایی های مشترک تخصیص نیافته |
| ۱۴,۴۱۷,۳۰۲ | ۲۳,۸۴۴,۸۳۱ | - | - | - | - | - | - | - | - | - | - | - | - | - | - | - | - | جمع دارایی های تجمیعی |
| ۲,۰۳۰,۰۴۱ | ۵,۷۲۲,۲۰۲ | - | - | - | - | ۶,۹۵۷ | ۷,۳۶۵ | ۹۰,۶۵۵ | ۹۷,۲۵۶ | ۹,۱۲۸ | ۱۰,۶۸۵ | ۵۹۰,۳۳۳ | ۱,۰۱۲,۳۲۰ | ۱,۱۵۹,۲۸۷ | ۲,۵۶۱,۸۲۳ | ۱,۳۷۳,۶۹۱ | ۲,۰۲۲,۷۲۳ | بدهی های قسمت |
| ۵۲۴,۳۶۴ | ۲,۲۸۲,۱۷۱ | - | - | - | - | - | - | - | - | - | - | - | - | - | - | - | - | بدهی های مشترک تخصیص نیافته |
| ۳,۵۵۴,۴۰۵ | ۸,۰۱۴,۳۳۲ | - | - | - | - | - | - | - | - | - | - | - | - | - | - | - | - | جمع بدهی های تجمیعی |
| - | - | - | - | - | - | - | - | - | - | - | - | ۲۳۳,۸۷۰ | ۵۷,۵۶۹ | ۴,۴۶۲ | ۴۹,۸۹۸ | ۴۰,۴۰۸ | ۱۸۲,۳۲۸ | مخارج سرمایه ای |
| - | - | - | - | - | - | ۷۵۸ | ۵۲۷ | ۲,۷۱۱ | ۵,۰۵۳ | ۸,۷۷۶ | ۱۳,۱۲۸ | ۱۶,۳۷۲ | ۳۴,۹۴۵ | ۹۴,۴۰۴ | ۹۶,۰۹۴ | ۳۰,۲۲۲ | ۶,۲۶۷ | استهلاک |
| - | - | - | - | - | - | - | - | - | - | - | - | - | - | - | - | - | - | سایر هزینه های غیرمورد به استناد استهلاک |

۴-۱- شرکت دارای شش قسمت اصلی شامل تولید گروه محصولات صنعت قند ، صنعت اسید ستریک ، کشاورزی ، دامی ، باغی و هتلداری در سطح ایران می باشد. مسئولیت هر یک از قسمت های فوق بعهده مدیر تولید جداگانه و با نظارت مدیرعامل است. این قسمت ها مبنایی برای گزارش اطلاعات قسمت های گروه می باشد. محصولات عمده تولیدی هر شش قسمت به شرح زیر است :

| قسمت | نام محصولات عمده |
|------------------------------|---|
| گروه محصولات صنعت قند | شکر و تفاله خشک و خدمات تصفیه شکر خام و ملاس |
| گروه محصولات صنعت اسید ستریک | اسید ستریک و تری سدیم سترات |
| گروه محصولات کشاورزی | ذرت علوفه ای ، پنبه ، انواع بذور : ذرت، گندم ، جو، یوز و سایر بذور کشاورزی، انواع غلات و سیفی جات |
| گروه محصولات دامی | شیر، مرغ گوشتی و گوسفند و گوساله زنده |
| گروه محصولات باغی | انگور ، بادام ، گردو، انواع میوه های سردرختی و نهال های مثمر و غیر مثمر |
| گروه خدمات هتلداری | اجاره اتاق و سوئیت ، رستوران و آژانس مسافرتی |

۴-۲- دارایی های هر قسمت شامل تمام دارایی های عملیاتی استفاده شده توسط قسمت است که عمدتاً وجه نقد ، مطالبات ، موجودی مواد و کالا و دارایی های ثابت مشهود(پس از کسر ارقام کاهنده مربوط) را در بر می گیرد. با وجود اینکه بیشتر این دارایی ها می تواند مستقیماً به هر یک از قسمت ها منتسب شود اما مبلغ دفتری برخی از دارایی هایی که به طور مشترک توسط دو یا چند قسمت استفاده می شود بر مبنایی منطقی به آن قسمت ها تخصیص می یابد. بدهی های قسمت ها شامل تمام بدهی های عملیاتی است و به طور عمده بر گیرنده حساب ها و اسناد پرداختی ، پیش دریافت ها و سایر ارقام پرداختی است. بدهی های قسمت ، مالیات بر درآمد را در بر نمی گیرد.

۴-۳- درآمد عملیاتی قسمت ، هزینه های عملیاتی قسمت و نتیجه عملیات قسمت شامل انتقالات بین قسمت های تجاری است. چنین انتقالاتی ، به قیمت های بازار رقابتی برای مشتریان بیرون سازمانی و یا به ارزش منصفانه منظور می شود. این انتقالات در تجمیع حذف می

شود

فعالیت های مربوط به خدمات پس از فروش

خدمات پس از فروش این شرکت به دو بخش تقسیم میشود:

الف - خدمات پس از فروش محصولات تولیدی قابل مصرف

ب - خدمات پس از فروش ماشین آلات

الف - خدمات پس از فروش محصولات تولیدی قابل مصرف:

بیشترین محصولات بفروش رسیده شرکت بترتیب حجم فروش و مبلغ ریالی عبارتند از:

۱ - شکر تولیدی و تصفیه ای ۲- انواع اسیدسیتریک ۳- بذر و نهال ۴- فرآورده های دامی ۵- سایر

که در مورد تمامی آنها در حد استاندارد تعریف شده شرکت دارای استاندارد و گواهی مورد تأیید از مراجع زیربیط بوده و در زمان فروش در محل تحویل قابل ارائه ، علاوه بر آن شرکت محصولات خود را در مقصد نیز مشروط به اینکه در زمان انتقال دچار دخل و تصرف نشده و یا در معرض باران و اشیاء یا پدیده های مخرب قرار نگیرد از نظر کمی و کیفی تضمین می کند .

ب - خدمات پس از فروش ماشین آلات :

در مورد ماشین آلات آنچه که مشتریان از این شرکت خریداری نمایند دارای گارانتی (بجز موارد الکتریکی) بوده و علاوه بر آن پشتیبانی نیز می کند .

| معاملات گروه با اشخاص وابسته طی سال مالی مورد گزارش: | | | | |
|--|----------------------|-------------------|-------------------|------------------|
| نام شخص وابسته | نوع وابستگی | خرید کالا و خدمات | فروش کالا و خدمات | وجوه نقد پرداختی |
| شرکت آرد آستان قدس رضوی | عضو مشترک هیات مدیره | ۳۵.۱۸۷ | ۷۴۶.۹۰۳ | - |
| دامپرووری آستان قدس رضوی | عضو مشترک هیات مدیره | - | ۱۹۱.۲۶۹ | - |
| صنایع غذایی رضوی | عضو مشترک هیات مدیره | - | ۳.۲۲۰ | - |
| شرکت فراسازان | عضو مشترک هیات مدیره | - | ۴۱.۶۲۸ | ۷۰.۱۵۰ |
| | | ۳۵.۱۸۷ | ۹۸۳.۰۱۹ | ۷۰.۱۵۰ |

اطلاعات تعهدات مالی آتی شرکت:

تعهدات سرمایه ای شرکت و گروه در ارتباط با دارایی های در جریان تکمیل ، موضوع یادداشت ۷-۱۶ به مبلغ ۹۴۵۶۰۰ میلیون ریال و پیش پرداخت های سرمایه ای یادداشت توضیحی ۶-۱۶ بالغ بر ۲۸۹۷۹۵ میلیون ریال برآورد می گردد.



گزارش فعالیت هیات مدیره متشی بر ۳۱/۰۴/۱۴۰۱

نظام راهبری شرکت

جدول مربوط به مشخصات و سوابق مدیران اجرایی شرکت

| ردیف | نام و نام خانوادگی | سمت | تحصیلات | سابقه اجرایی | سوابق مهم | میزان مالکیت در سهام شرکت (سهام) |
|------|------------------------|-----------------|---------------|--------------|-----------|----------------------------------|
| ۱ | علی اکبر صالح | مدیر مالی | کارشناسی ارشد | ۲۳ | | ۳۰۳.۴۸۹ |
| ۲ | حمیدرضا سردارآبادی | مدیر باغات | کارشناسی ارشد | ۱۸ | | ۱۴۰.۴۰۳ |
| ۳ | مهدی طلوعی نسب | مدیر کشاورزی | کارشناسی ارشد | ۲۳ | | ۱۰۲.۱۳۹ |
| ۴ | عباس زاهدی | مدیر فنی | کارشناسی | ۱۹ | | ۸۱.۳۲۱ |
| ۵ | محمد ابراهیم سپهری نیا | مسئول امور سهام | کارشناسی | ۲۵ | | ۲.۷۵۵.۷۱۰ |
| ۶ | محمد رضا پهنزادی | مدیر تولید | کارشناسی | ۲۳ | | ۱۵۲.۱۳۷ |
| ۷ | علی بیسجودی | مدیر اسیدسیتریک | کارشناسی ارشد | ۱۴ | | - |
| ۸ | حسین موحد | مدیر بازرگانی | کارشناسی ارشد | ۲۳ | | ۱۴۹.۰۲۳ |
| ۹ | ولی الله عنایستانی | مدیر دامپروری | کارشناسی ارشد | ۱۵ | | - |
| ۱۰ | جواد خالقی | مدیر هتل | کارشناسی | ۳ | | ۶۰۴.۳۹۱ |
| ۱۱ | احمد گردشی | مدیر اداری | کار اداری | ۳۰ | | ۱۹.۶۸۷ |
| ۱۲ | حسینعلی برهانی نسب | مدیر فنی مهندسی | کارشناسی | ۲۳ | | ۲۲۳.۶۷۶ |
| ۱۳ | علی سمعه | مدیر مزارع | کارشناسی | ۲۶ | | ۱۱.۱۹۰ |

حقوق و مزایای مدیران فوق بر اساس قوانین اداره کار و حسب طبقه بندی مشاغل و نظارت هیات مدیره کمیته انضباطی محاسبه و پرداخت می گردد.

جدول مربوط به مشخصات و سوابق اعضاء هیات مدیره

| نام و نام خانوادگی (نماینده شخصیت حقوقی) | سمت | تحصیلات / مدارک حرفه ای | زمینه های سوابق کاری | تاریخ عضویت در هیات مدیره (طبق آخرین حکم) | میزان مالکیت در سهام شرکت | عضویت همزمان در هیات مدیره سایر شرکت ها | عضو قبلی در هیات مدیره سایر شرکت ها در ۵ سال اخیر |
|--|----------------------|-------------------------|--|---|---------------------------|---|---|
| غلامرضا محمد پور مقدم | رئیس - غیرموظف | لیسانس | عضو هیات مدیره سایر شرکتها در گذشته، سابقه سمت های ارگانهایی انقلابی | ۹۹/۰۸/۲۹ | ۵۴۰.۳۹۰ | - | کشت و صنعت جوبین |
| سید محمد موسوی | نائب رئیس - غیرموظف | فوق دیپلم | عضو هیات مدیره سایر شرکتها در گذشته، سابقه سمت های ارگانهایی انقلابی | ۹۹/۰۸/۲۹ | ۳۶۶.۰۶۳ | قطعه ساز | شرکت برکت جوبین |
| علی معدنی | عضو - غیرموظف | فوق لیسانس | عضو هیات مدیره سایر شرکتها در گذشته، سابقه سمت های ارگانهایی انقلابی | ۹۹/۰۸/۲۹ | ۷۰۷.۱۴۷ | - | کشت و صنعت جوبین |
| مهدی عالی گلستان | عضو - غیرموظف | فوق لیسانس | عضو هیات مدیره سایر شرکتها در گذشته، سابقه سمت های ارگانهایی انقلابی | ۹۹/۰۸/۲۹ | - | - | کشت و صنعت جوبین |
| سید محمد حسینی | مدیر عامل - عضو موظف | فوق لیسانس | مدیر عامل و عضو هیات مدیره شرکت-مهندس مکانیک-مدیرعامل شرکت های گچ، نمک، قندو عضو هیات مدیره های انجن صفتی و سایر شرکتها در گذشته دارای مدرک DBA در مدیریت استراتژیک و نفت، سابقه سمت های ارگانهایی انقلابی | ۹۹/۰۸/۲۹ | ۴.۱۴۲.۷۷۱ | - | کشت و صنعت جوبین |

طبق اساسنامه شرکت حداقل هر ماه هیات مدیره تشکیل جلسه می دهد، پاداش اعضاء هیات مدیره حسب مصوبه مجمع عمومی سالیانه و با رعایت قانون تعیین می گردد.

جلسات هیات مدیره و ترکیب آن

هیات مدیره در یک سال مالی گذشته حدود ۱۴ جلسه با ۱۱۴ محور را پشت سر گذاشته در حالی که جدول مصوب جلسات هیات مدیره از این تعداد کمتر بوده است بطور کلی جدول جلسات هیات مدیره که در تاریخ ۱۴۰۰/۰۹/۰۴ به تصویب هیات مدیره رسیده شرح زیر است.

| ردیف | ماه | روز | ساعت(صبح) | تاریخ |
|------|--------|---------|-----------|----------------|
| ۱ | خرداد | پنجشنبه | ۸:۳۰ | ۴۰۱/۳/۰۵ جوبین |
| ۲ | تیر | پنجشنبه | ۸:۳۰ | ۴۰۱/۴/۰۲ جوبین |
| ۳ | مرداد | پنجشنبه | ۸:۳۰ | ۴۰۱/۵/۰۶ جوبین |
| ۴ | شهریور | پنجشنبه | ۸:۳۰ | ۴۰۱/۶/۰۳ جوبین |
| ۵ | مهر | پنجشنبه | ۸:۳۰ | ۴۰۱/۷/۰۷ جوبین |
| ۶ | آبان | پنجشنبه | ۸:۳۰ | ۴۰۱/۸/۰۵ جوبین |

| ردیف | ماه | روز | ساعت(صبح) | تاریخ |
|------|----------|---------|-----------|-----------------|
| ۱ | آذر | پنجشنبه | ۸ | ۴۰۰/۰۹/۰۴ جوبین |
| ۲ | دی | پنجشنبه | ۸ | ۴۰۰/۱۰/۰۲ جوبین |
| ۳ | بهمن | پنجشنبه | ۸ | ۴۰۰/۱۱/۰۷ جوبین |
| ۴ | اسفند | پنجشنبه | ۸ | ۴۰۰/۱۲/۰۵ جوبین |
| ۵ | فروردی | پنجشنبه | ۸ | ۴۰۱/۱/۱۱ جوبین |
| ۶ | اردیبهشت | پنجشنبه | ۸ | ۴۰۱/۲/۱۵ جوبین |

چهار ویژگی شرکت :

- هماکنون که ملاحظه میشود، از سال ۷۳ تاکنون از ۵ نفر اعضای هیات مدیره، چهار نفر آنان حقیقی بوده اند که ۳ نفر از آنان دارای شرایط استقلال بوده اند، با این توصیف ۸۰٪ اعضای هیات مدیره تاکنون حقیقی که ۶۰٪ از آنان دارای شرایط استقلال بوده اند.
 - همچنین نزدیک ۵٪ از ترکیب سهام این شرکت متعلق به سهامداران جزء بوده که می تواند نشان دهنده میزان سهم شناور شرکت باشد.
 - استمرار قریب به سی ساله سود شرکت آن هم با توجه به کیفیت آن که از محل سود عملیاتی است.
- شرکت ترکیبی از صنایع تبدیلی و تولید کشاورزی (خصوصاً تولید بذور) و تولیدات دامپروری را دارد که در حقیقت از جمله شرکت های جامع مواد غذایی و اقتصاد مقاومتی است.

تکالیف مجمع سال مالی گذشته:

| ردیف | شماره بند حایرس | تکالیف | اقدامات انجام شده |
|------|-----------------|--|---|
| ۱ | بند ۵ | مقرر شد در خصوص تکمیل مراحل انحلال شرکت خدمات مسافرتی جهانگردی کاملیا سیر اقدام شود | اقدامات لازم برای انحلال صورت پذیرفت و در تاریخ ۱۴۰۰/۰۷/۲۶ در سازمان ثبت اسناد و املاک به ثبت رسید و مدیر تصفیه نیز تعیین گردید |
| ۲ | بند ۶ | در خصوص بیمه و مالیات مقرر گردید در چهارچوب ضوابط و مقررات پیگیری های لازم صورت پذیرد | پیگیری ها با جدیت صورت گرفته است |
| ۳ | بند ۷ | در خصوص طلب یارانه شکر از دولت و تهاتر با سود متعارف شکر وارداتی مقرر گردید در صورت نیاز پس از انجام پیگیری ها با رعایت صرفه و صلاح شرکت تهاتر از محل دریافتی ها صورت پذیرد. | هنوز به مرحله قطعی شدن جهت تهاتر نرسیده است و پیگیری ها در حال انجام است. |
| ۴ | بند ۸ | در خصوص اختلاف با بنیاد مستضعفان مقرر گردید پیگیری ها بر اساس صرفه و صلاح شرکت صورت پذیرد | پیگیری ها در حال انجام است |
| ۵ | بند ۹ | در خصوص مخاطرات ناشی از مبادلات خارجی مقرر گردید بر اساس صرفه و صلاح شرکت صادرات و واردات صورت پذیرد. | بر اساس صرفه و صلاح شرکت اقدام شده است. |
| ۶ | بند ۱۰ | برای انتقال سهام برکت که منحل شده مقرر گردید پیگیری ها برای انتقال به فراسازان سمنان صورت پذیرد. | در حال پیگیری است. |
| ۷ | بند ۱۱ | برای خطرات احتمالی مقرر گردید منبعذ نیز پوشش بیمه ای بر اساس صرفه و صلاح شرکت اقدام شود. | اقدام شده |
| ۸ | بند ۱۲ | مقرر گردید در راستای صرفه و صلاح شرکت هیات مدیره در خصوص بهره برداری بهینه از دارائیهای شرکت به شرح بند مزبور و همچنین تقویت سیستم کنترل های داخلی شرکت تدبیر نماید. | -سیستم بهای تمام شده برای کلیه محصولات تولیدی از شرکت همکاران سیستم خریداری گردید. -سیستم حسابداری چغندرکاری خریداری گردید. -سیستم تحت وب مدیریت امور سهام خریداری گردید. |

گزارش تجزیه و تحلیل ریسک شرکت

اهداف مدیریت ریسک مالی

شرکت هوشمندانه موارد ریسک دار را زیر نظر داشته و آنها را کنترل می کند ، مدیریت شرکت، خدماتی برای دسترسی هماهنگ به بازارهای مالی داخلی و بین المللی و نظارت و مدیریت ریسک های مالی مربوط به عملیات شرکت از طریق گزارش های ریسک داخلی که آسیب پذیری را برحسب درجه و اندازه ریسک ها تجزیه و تحلیل می کند، ارائه می کند. این ریسک ها شامل ریسک بازار (شامل ریسک نرخ ارز و سایر ریسک های قیمت)، ریسک اعتباری و ریسک نقدینگی می باشد. مدیریت شرکت که بر ریسک ها و سیاست های اجرا شده نظارت می کند تا آسیب پذیری از ریسک ها را کاهش دهد، بصورت فصلی به هیأت مدیره گزارش می دهد.

شرکت به دنبال حداقل کردن اثرات این ریسک ها از طریق برگزاری جلسات متعدد و بررسی اوضاع مالی شرکت و پیگیری امور مربوطه است. رعایت سیاست ها و محدودیت های آسیب پذیری، توسط حسابرسان داخلی به طور مستمر بررسی می شود.

ریسک بازار

"فعالیت های شرکت در وهله اول آن را در معرض ریسک های مالی تغییرات در نرخ های مبادله ارزی قرار می دهد. شرکت با توجه به تولید محصولات استراتژیک غذایی-زراعی-باغی و دامی عمده محصولات خود را به قیمت مصوب در داخل کشور به فروش می رساند ، لذا از این نظر آسیبی در خصوص ریسک ارز متوجه شرکت نمی شود. لیکن به جهت واردات بخشی از بذور و همچنین شکر خام ، نوسانات نرخ ارز قیمت خرید نهاده های مزبور را تحت تاثیر قرار می دهد.

آسیب پذیری از ریسک بازار با استفاده از تجزیه و تحلیل حساسیت، اندازه گیری می شود. تجزیه و تحلیل حساسیت، تأثیر یک تغییر منطقی محتمل در نرخ های ارز در طی سال را ارزیابی می کند. دوره زمانی طولانی تر برای تجزیه و تحلیل حساسیت، ارزش در معرض ریسک را تکمیل میکند و به شرکت در ارزیابی آسیب پذیری از ریسک های بازار، کمک می کند .

خوشبختانه تاکنون هیچگونه تهدیدی در آسیب پذیری شرکت از ریسک های بازار یا نحوه مدیریت و اندازه گیری آن ریسک ها ، رخ نداده است

مدیریت ریسک اعتباری

ریسک اعتباری به ریسکی اشاره دارد که طرف قرارداد در ایفای تعهدات قراردادی خود ناتوان باشد که منجر به زیان مالی برای شرکت شود . شرکت سیاستی مبنی بر معامله تنها با طرف های قرارداد معتبر و اخذ وثیقه کافی ، در موارد مقتضی، را اتخاذ کرده است، تا ریسک اعتباری ناشی از ناتوانی در ایفای تعهدات توسط مشتریان را کاهش دهد. شرکت تنها با شرکتهایی معامله می کند که رتبه اعتباری بالایی داشته باشد . شرکت با استفاده از اطلاعات مالی عمومی و سوابق معاملاتی خود ، مشتریان عمده خود را رتبه بندی اعتباری می کند. آسیب پذیری شرکت و رتبه بندی اعتباری طرف قراردادهای آن ، به طور مستمر نظارت شده و ارزش کل معاملات با طرف قراردادهای تأیید شده گسترش می یابد . آسیب پذیری اعتباری از طریق محدودیت های طرف قرارداد که بطور سالانه توسط مدیریت ریسک بررسی و تأیید می شود، کنترل می شود. دریافتنی های تجاری شامل تعداد زیادی از مشتریان است که در بین صنایع متنوع و منطق جغرافیایی گسترده شده است. ارزیابی اعتباری مستمر بر اساس وضعیت مالی حسابهای دریافتنی

انجام می شود. همچنین شرکت هیچگونه وثیقه یا سایر روشهای افزایش اعتبار به منظور پوشش ریسک های اعتباری مرتبط با داراییهای مالی خود نگهداری نمی کند. شرکت آسیب پذیری ریسک اعتباری با اهمیتی نسبت به هیچ یک از طرف های قرارداد ندارد. تمرکز ریسک اعتباری مرتبط با اشخاص و شرکت های طرف قرارداد از ۱۰ درصد ناخالص داراییهای پولی، در هر زمانی در طول سال، تجاوز نمی کند.

مدیریت ریسک نقدینگی

درمورد وصول وجوه حاصل از فروش، استراتژی شرکت وصول نقد بهای کالاهای فروشی بوده و بطور کلی شرکت برای مدیریت ریسک نقدینگی، یک چهارچوب ریسک نقدینگی مناسب برای مدیریت کوتاه مدت، میان مدت و بلند مدت تامین وجوه و الزامات مدیریت نقدینگی تعیین کرده است. شرکت ریسک نقدینگی را از طریق نگهداری اندوخته کافی و تسهیلات بانکی، از طریق نظارت مستمر بر جریان های نقدی پیش بینی شده و واقعی و از طریق تطبیق مقاطع سر رسید داراییها و بدهیهای مالی، مدیریت می کند.

ریسک خریدهای خارجی و انتقال ارز از مجاری غیر معمول

اگر چه شرکت در مورد ماشین آلات سنگین وابستگی زیادی به خارج ندارد و واحد ماشین سازی و متخصصین خود شرکت قادر به ساخت و بر طرف کردن نیاز شرکت هستند، لیکن با توجه به تغییرات افسار گسیخته نرخ ارز در سال های اخیر در داخل کشور و نیاز به بروز کردن برخی از ماشین ها و لوازم یدکی آنها و علی الخصوص تهیه و تامین برخی از نهاده های کشاورزی مورد نیاز از جمله سموم و بذور مقاوم چغندر به بیماری ها و .. شرکت در حد توان خود با تولید اجناس و کالاهای مورد نیاز خارجی در داخل، تامین و ذخیره لوازم یدکی مورد نیاز برای دو سال آینده، ذخیره نهاده های کشاورزی برای یک سال آینده، ارتباط قوی و مستمر با طرف های تامین کننده در خارج از کشور و تهاتر اجناس خارجی با داخلی را بعنوان یک سیاست کاهش ریسک در مورد خرید های خارجی و انتقال ارز و خروج آن در پیش گرفته که خوشبختانه تا کنون در این موارد خطری نتوانسته است شرکت را تهدید کند.

گزارش عملکرد اجتماعی

۱- انرژی الکتریکی:

اصل انرژی مصرفی شرکت کشت و صنعت جوین عمدتاً انرژی الکتریکی است که در سه بخش:

الف) کارخانه قند و شهرک مسکونی

ب) کارخانه اسیدسیتریک

ج) کشاورزی و سایر بخش ها

مصرف می گردد، لازم به یاد آوری است که انرژی الکتریکی مورد مصرف کارخانه قند جوین به میزان ۸ مگاوات بوسیله نیروگاه اختصاصی خود کارخانه که به کوره های بخار و توربین های سه گانه مجزا مجهز است تأمین گردیده، بطوریکه علاوه بر کارخانه، نیروگاه اختصاصی این شرکت در زمان فعالیت، به شهرک مسکونی، بخش های مهمانسرا و مجاور کارخانه قند نیز برق داده و آنها از مصرف برق شبکه در زمان فعالیت خود بی نیاز می کند.

۲- انرژی حرارتی:

پس از انرژی الکتریکی، مقام دوم انرژی مصرفی را در شرکت کشت و صنعت جوین انرژی حرارتی تشکیل داده که خوشبختانه، از آنجا که سیستم نیروگاه کارخانه قند جوین در واقع **CHP** بوده، بخار کوره های بخار پس از گردش روتور نیروگاه برق و تولید برق، با تنظیم فشار و حجم، وارد کارخانه شده و انرژی حرارتی کل بدنه های اواپراسیون و مبدل های حرارتی و بدنه های طباحی و سایر قسمت ها را تأمین می نماید و بدین ترتیب آنها را از مصرف سوخت های فسیلی یا انواع نفت و گاز بی نیاز می نماید، در کارخانه اسیدسیتریک مسئله متفاوت است بطوریکه برق آن از شبکه **۱۳۲kV** با استقرار پست اختصاصی و انرژی حرارتی آن تولید کوره های بخار تأمین می گردد، این دو کارخانه بزرگترین بخش های مصرف کننده انرژی حرارتی شرکت کشت و صنعت جوین هستند.

۳- گاز:

بقیه بخش های شرکت کشت و صنعت جوین از جمله شهرک مسکونی، دامپروری (در بخش گوسفندداری بصورت محدود و مرغداری) و گلخانه های آزمایشگاه های کشاورزی و کوره های بخار و کوره های آهک کارخانجات از انرژی گاز استفاده می کنند که با ایزولاسیون کردن تمام آنها و استقرار ترموکمپرسورها در اسیدسیتریک و استفاده از بخار های مرده در کارخانه قند و اسیدسیتریک، خوشبختانه شرکت از صرفه جویی انرژی قابل توجهی برخوردار بوده و در این رابطه مصرف انرژی های مختلف به ازای هر کیلو محصول استاندارد شده است.

طرح های در دست اقدام: علاوه بر موارد فوق شرکت اولین نیروگاه **۱۰MW** خورشیدی خود را در دست احداث دارد که امید است انشاا.. تا پایان **۱۴۰۱** به بهره برداری برسد.

۴- اقدامات محیط زیستی:

• احداث سه واحد تصفیه فاضل آب، دانش فنی روز در اسیدسیتریک و کارخانه قند:

کشت و صنعت جوین، در تصفیه فاضل آب، کارخانه هایش مجهز نموده، که البته با تدابیر پیش گیرانه در مرحله اول، کمینه نمودن فاضل آب انجام گرفته و پس از آن با استفاده از سیستم **IC** راکتور در کارخانه اسیدسیتریک و با استفاده از سیستم بی هوازی و هوازی در کارخانه قند فاضلاب مربوطه تصفیه و پس از استاندارد سازی خروجی آن، آب تصفیه شده بمصرف کشاورزی می رسد، خوشبختانه شرکت کشت و صنعت جوین در این زمینه از سرآمدهای کشور می باشد.

شرکت کشت و صنعت جوین در محدوده فعالیت خود بیش از هزار و پانصد هکتار باغ و فضای سبز و کشت آرتی پلکس دارد که تولید اکسیژن منطقه را از طریق برگ های خود انجام می دهند، بدین ترتیب از جمله شرکت های رده بالای کشور در ایجاد فضای سبز می باشد.

• تجهیزات صرفه جویی انرژی و زیست محیطی:

الف) پرس های ممبران سه دستگاه در کارخانه قند که باعث افزایش ماده خشک گل صافی و برگشت آن به مصرف می شود.

ب) صافی های آب شستشوی کلاریفایر، سه دستگاه در کارخانه قند که باعث گرفتن ریزه چغندر ها پس از شستشو شده و آنها را به خط تولید بازگردانده، یا مصرف علوفه می رساند.

ج) دستگاه های ترموکمپرسور اسیدسیتریک ۴ دستگاه که باعث استفاده از بخار مرده و احیای آن و استفاده مجدد آن شده و در مصرف انرژی صرفه جویی می کند.

د) استفاده از اواپراسیون ها و مبدل های حرارتی پلیت در کارخانه قند و کارخانه اسیدسیتریک که در اختلاف دمای کمتری نسبت به بقیه مبدل های حرارتی و اواپراتورها کار می کنند.

ه) استفاده از واحد ویناس با نصب ۱۱ دستگاه مبدل حرارتی جهت تصفیه پساب با **C.O.D** بالای کارخانه اسیدسیتریک

و) استفاده از سیستم اتوماسیون سطح اول جهان و بهینه کردن مصرف موتورهای الکتریکی، تنظیم دماها و فشارهای کاری خط تولید، که به واسطه وجود این سیستم صرفه جویی **۳۰٪** انرژی نسبت به خط های مشابه تولید حاصل شده است.

ز) خرید و راه اندازی یک دستگاه خرد کن و میکسر جهت تولید کمپوست کشاورزی با استفاده از شاخ و برگ درختان واحد باغات شرکت و ویناس تولیدی کارخانه اسیدسیتریک.

در بحث زیست محیطی همچنین شرکت در سال های متعددی موفق به اخذ عنوان واحد نمونه سبز کشور شده است این لوح به عنوان نشان عالی محیط زیست از طرف سازمان محیط زیست به شرکت هایی که بیشترین تلاش در زمینه حفظ محیط زیست اعم از صرفه جویی در مصرف

انرژی (آب، برق و گاز)، بهینه سازی مصرف سوخت، کاهش انتشار گازهای گل خانه ای، ایجاد فضای سبز و... را داشته باشند اهدا می شود که نشان از اهمیت دادن شرکت به حفظ منابع آب، خاک و هوا در این بخش میباشد.

ح) علاوه بر موارد فوق و بسیاری اقدامات دیگر، استراتژی شرکت تولید انرژی تجدیدپذیر است که در حال حاضر احداث واحد اول ۱۰MW خورشیدی را آغاز نموده بطوریکه پیشرفت فیزیکی آن به بیش از ۵۰٪ رسیده و امید است انشا... تا پایان سال به بهره برداری برسد.

فعالیت های توسعه منابع انسانی

- گزارش عملکرد شرکت در رابطه با افزایش سطح رفاهی، بهداشتی و آموزشی کارکنان:
 - انجام آزمایشات دوره ای سالانه پرسنل و بررسی وضعیت سلامتی ایشان توسط پزشک در محل شرکت
 - قرارداد دادن بیمه تکمیلی و عمر و حوادث پرسنل جهت رفاه حال پرسنل در انجام مشکلات پزشکی و درمانی از جمله تامین کلیه هزینه های جراحی و بستری و ...
 - تجهیز و رسیدگی تعاونی مصرف کارکنان به منظور تهیه نیازهای روزمره پرسنل
 - اهدای کالا و مواد غذایی در زمان کرونا مناسبیت ها و اعیاد مختلف میان کلیه پرسنل
 - تامین کفش و لباس کار و تجهیزات لازم و همچنین برگزاری کلاس های آموزشی جهت ارتقای دانش و ایمنی پرسنل

لازم به توضیح است که طی سال مالی منتهی به ۳۱/۰۴/۱۴۰۱ تعداد ۱۱۸۲ نفر پرسنل با شرکت همکاری داشته اند که تعداد قابل توجهی از آنها کارکنان فصلی با احتساب کارگر و کارکنان تشکیل می دهند متوسط سالانه پرسنل حدود ۵۳۵ نفر بوده است.

• آمار نیروی انسانی شرکت کشت و صنعت جوین ۳۱/۰۴/۱۴۰۱ براساس مهارت:

| نوع همکاری | کارگران نیمه ماهر | کارگران ماهر | تکنسین ها | مهندسین | جمع |
|------------|-------------------|--------------|-----------|---------|------|
| جمع | ۲۰۲ | ۴۴۶ | ۲۶۴ | ۲۶۴ | ۱۲۰۱ |

• آمار نیروی انسانی شرکت کشت و صنعت جوین ۳۱/۰۴/۱۴۰۰ براساس مدرک تحصیلی:

| نوع همکاری | ابتدایی | سیکل | دیپلم | فوق دیپلم | لیسانس | فوق لیسانس و بالاتر | جمع |
|------------|---------|------|-------|-----------|--------|---------------------|------|
| جمع | ۱۷۵ | ۱۶۰ | ۲۸۷ | ۲۶۴ | ۲۷۶ | ۳۹ | ۱۲۰۱ |

• دوره های آموزشی که پرسنل شرکت نموده اند:

- ۱- مرکز تحقیقات صنایع قند: شامل دو دوره و شرکت ۶ نفر از پرسنل کارخانه قند و اسید سیتریک در پروسه خط تولید و محاسبات فنی هر دوره شامل ۱۶ ساعت.
- ۲- معاونت داروئی غذا و دارو دانشگاه علوم پزشکی سبزوار: شامل دو دوره برای مسئولین فنی کارخانه قند و اسید سیتریک هر دوره بمدت ۸ ساعت و تعداد شرکت کننده ۴ نفر.
- ۳- برگزاری دوره های ضمن خدمت پیشگیری از وقوع جرم و چگونگی برخورد با متخلفین احتمالی توسط کارشناسان نیروی انتظامی در محل شرکت برای پرسنل انتظامات برای تعداد ۹۵ نفر نگهبان و دو دوره و هر دوره بمدت ۱۰ ساعت.
- ۴- برگزاری دوره های ضمن خدمت آتش نشانی برای پرسنل انباردار و نگهبان در محل شرکت برای دو دوره ۱۰ ساعتی در محل شرکت.
- ۵- دوره آموزشی تولید الکل برای پرسنل راهبری کارخانه قند و اسیدسیتریک به تعداد ۲۲۰ نفر
- ۶- دوره آموزشی بهبود تولید اسیدسیتریک و کنترل کمی و کیفی آن به وسیله سه مشاور خارجی برای تعداد ۱۲۶ نفر در دو دوره یک ماه در طی یک سال مالی گذشته که جمعاً دو ماه (در حین تولید کارخانه)
- ۷- دوره آموزشی تولیدات تری سترات، کلسیم، پتاسیوم و سدیم به وسیله مشاورین خارجی در اسیدسیتریک به مدت یک ماه برای پرسنل خط تولید به تعداد ۶۲ نفر
- ۸- دوره آموزشی تولید بذور فلفل دلمه ای گلخانه ای و تولید بذور هندوانه و خربزه و بادمجان و خیار گلخانه ای به وسیله مشاورین تولید بذور مذکور در حین خدمت در طی یک سال مالی گذشته
- ۹- آموزش اولیه کشت گیاهان هاپلوانید و کشت هیدروپونیک آموزش توسط مشاورین
- ۱۰- ساخت کودهای شیمیایی توسط مشاورین
- ۱۱- شرکت در دوره آموزش قوانین و مقررات پهباد در کرج
- ۱۲- دوره آموزشی اصلاح نژاد بولا به مغانی، تکسل به مغانی رومانف به مغانی، خالص سازی مغانی، به وسیله مشاورین مربوطه و آموزش لاپراسکوپی آن در طول سال مالی گذشته در حین خدمت به پرسنل دامپروری به تعداد ۸ نفر
- ۱۳- دوره های آموزشی برای اشتغال مددجویان روش های احداث باغات دیم و نیمه دیم، کلاس آموزشی نهال و معرفی نهالستان در مناطق شهرستان
- ۱۴- دوره آموزشی بهبود کشت چغندر قند و بیماری و آفات شناسی و مبارزه با آنان و مکانیزاسیون در شهرستانهای گرگان، گنبد، مینودشت، آق قلا، کالاله، علی آباد و ... همچنین در شهرستانهای مختلف سبزوار، جوین، جغتای، خوشاب، رودآب، ششتمد و ... در خراسان شمالی
- ۱۵- کاندیدای کارآفرین نمونه کشوری بدلیل نوآوریها و اشتغال پایدار

مهمترین اقدامات فنی و اداری شرکت در سال مالی منتهی به ۳۱/۴/۴۰۱

کارخانه قند:

جدول مقایسه عملکرد در سال مالی ۴۰۰-۴۰۱ کارخانه قند جوین در یک نگاه و مقایسه آن با سال قبل

| عنوان | بهاره ۹۹ | بهاره ۴۰۰ | پاییزه ۴۰۰ | پاییزه ۴۰۱ | جمع کل (سال مالی) |
|-----------------|----------|-----------|------------|------------|-------------------|
| تحويل چغندر | ۲۳۴,۳۹۱ | ۲۴۴,۱۲۶ | ۱۷,۴۰۷ | ۱۳۴,۸۲۹ | ۳۷۸,۹۵۵ |
| تولید شکر سفید | ۳۴,۴۶۷ | ۳۲,۲۳۳ | ۱۰,۹۵۲ | ۱۴,۶۶۵ | ۴۶,۸۹۰ |
| تولید ملاس | ۱۰,۸۹۹ | ۱۲,۵۱۸ | ۵,۰۳۶ | ۸,۵۶۶ | ۲۱,۰۸۴ |
| تولید تفاله خشک | ۱۴,۸۷۵ | ۱۴,۴۰۰ | ۵,۶۷۰ | ۶,۷۲۰ | ۲۱,۱۲۰ |
| عیار | ۱۸/۳۶ | ۱۷/۴۷ | ۱۶/۵۴ | ۱۵/۴۱ | |

➤ زایش چغندر پاییزه نسبت به سال ۴۰۰ بدلیل استقبال خوب کشاورزان و اقلیم و بارش خوب بوده است
 ➤ تصفیه بیش از ۵۱,۳۱۲ تن شکر خام در سال مالی

❖ اهم اقدامات توسعه ای:

- نصب و راه اندازی سه دستگاه سانتریفوژ ۱۷۵۰
- افزایش تعداد صافی های دی استار به ۴ دستگاه
- ساخت یک دستگاه صافی شمعی برای شربت غلیظ و توسعه آن در صورت موفقیت پس از نصب و راه اندازی
- بازسازی کامل دو دستگاه ریفرزانت های عمودی
- بازنگری پری کلاریفایر و تلاش برای کاهش حجم فاضلاب با حذف آب کلاریفایر از آن و استفاده از صافی پرس بازنگری در سیستم ترسیب و لاگون های تصفیه فاضلاب کارخانه قند
- انتقال حل کن شکر خام از داخل خط به انبار شکر خام
- بازسازی سیستم های خلاء برخی از آپارات های پخت
- خرید و نصب پرس تفاله با ظرفیت ۲۵۰۰ تن در شبانه روز
- نصب یک دستگاه دیگر ریشتر تیوپ در ساتراسیون ۲

❖ طرح های آینده کارخانه قند:

- ❖ مطالعه برای افزایش ظرفیت تصفیه شکر خام تا ۳,۰۰۰ تن در شبانه روز
- ❖ تکمیل دستگاه مداوم پخت ۳
- ❖ مطالعه بازنگری چغندر شویی
- ❖ استیل کردن دستگاه های آخر خط و تولید
- ❖ تلاش برای راه اندازی صافی های سیبومات در بخش شربت غلیظ
- ❖ راه اندازی فیلتر دی استار شماره ۴ و صافی شمعی
- ❖ تقویت ترانس برق آب رسانی
- ❖ توسعه ترانسپورت شکر سفید به انبار های شکر متناسب با ظرفیت و یا احداث سیلوی شکر در آینده
- ❖ اتومات کردن دو دستگاه آپارات پخت یک

اسیدستریک:

تولید ۲۰.۳۰۰ تن اسیدستریک در سال مالی ۴۰۱-۴۰۰ و تولید نمک ها

- ✓ تری سیترات سدیم
- ✓ تری سیترات پتاسیم
- ✓ تری سیترات کلسیم
- ✓ راه اندازی ویناس
- ✓ خشک کردن میسیلیوم در کارخانه قند و انعقاد قرارداد فروش آن
- ✓ فعال شدن دوازده فرماتور
- ✓ فعالیت مجدد کمپوست
- ✓ فعال شدن IC

طرح های پیش روی اسیدستریک جوین

| تعداد | میانبر | اورهال |
|-------|--|---|
| ۱ | خرید و نصب کوره بخار ۲۵ تنی | خرید پارچه های بلت فیلتر ۱۶ دست (خارجی) |
| ۲ | خرید دستگاه RO | خرید ۴۴۰۰۰ لیتر رزین مورد نیاز رزرو و طرح توسعه |
| ۳ | تکمیل دوازده فرماتور | خرید PH مترهای فرماتور |
| ۴ | ارائه درخواست و پیگیری افزایش خرید از هفت به دوازده مگاوات برق مصرفی | خرید آنالایزر های دکمپوزیشن کندانسور |
| ۵ | خرید نازل های KBS برای ستون های آنیون و کاتیون | اخذ قیمت های طرح ارتقاء نرم افزار Δ V |
| ۶ | استفاده از سیستم جمع آوری گاز IC راکتور و روشن کردن مشعل | خرید نازل های مورد نیاز ستون های خالص سازی |
| ۷ | ویناس و فاضل آب | |

دارویی

توسعه

- | | |
|--|---|
| <p>۱- تجهیز انبار بسته بندی محصولات (کف سازی انبار، خرید قفسه، قرارداد اپوکسی، تعویض سقف)</p> <p>۲- تجهیز آزمایشگاه R&D (تعویض کابینت ها طبق GMP)</p> <p>۳- دوجداره کردن پنجره های آزمایشگاه و انبار بسته بندی محصولات</p> <p>۴- پیگیری اخذ GMP</p> <p>۵- تکمیل ۱۵۰ عدد SOP</p> <p>۶- اخذ مجوز حلال</p> <p>۷- ثبت ۱۰ سویه در بانک ذخایر ژنتیک ایران با مالکیت شرکت کشت و صنعت جوین</p> | <p>۱- عقد قرارداد کوره چهارم</p> <p>۲- شروع خاک برداری طرح توسعه فاضلاب در بخش هوازی و کلاریفایر</p> <p>۳- ساخت یک دستگاه بلت میسیلیوم با پیشرفت ۵۰٪</p> <p>۴- پیگیری اخذ مجوز اسیدستریک مایع</p> <p>۵- ساخت و نصب یک دستگاه خشک کن میسیلیوم</p> <p>۶- گاز رسانی به دستگاه میسیلیوم خشک کن</p> <p>۷- ساخت سه دستگاه ستون کاتیون</p> <p>۸- ساخت دو دستگاه ستون آنیون به همراه نصب و بهره برداری</p> <p>۹- ساخت دو دستگاه ستون کربن اکتیو</p> <p>۱۰- اخذ قیمت های پلیت های مورد نیاز واحد اواپراسیون (داخلی و خارجی)</p> <p>۱۱- نصب یک دستگاه سانتریفوژ کانتینیو (انتقال از کارخانه قند)</p> <p>۱۲- خرید یک دستگاه کمپرسور ابزار دقیق</p> <p>۱۳- اخذ استعلام قیمت های پست ۱۳۲KV به جهت تامین ورود و خروج برق</p> <p>۱۴- نوار تفاله انتقال گچ و میسیلیوم</p> |
|--|---|
- طرحهای پیش رو :
- تولید توام اسیدستریک مونوهیدرات و آن هیدروز در خطوط فعلی
 - تولید اسیدستریک مایع در صورت صدور مجوز
 - افزایش ظرفیت کارخانه فعلی از بیست هزار تن به چهل هزار تن در دو مرحله

• تولید نمک های اسیدسیتریک در خط تولید مجزی و مستقل

عنوان برنامه های هفت گانه اسیدسیتریک:

- ۱- ثبت سوبه ها
- ۲- خریداروئی
- ۳- جداسازی سوش
- ۴- توسعه و بهبود
- ۵- اسیدسیتریک مایع
- ۶- گلوکنیک
- ۷- فاضلاب (تفکیک - کمینه)

جدول تولید و فروش اسید سیتریک در سال مالی ۴۰۱-۴۰۰ (۱۴۰۱/۷/۳۰)

| ردیف | سال مالی | تولید (kg) | فروش (kg) | فروش (تومان) |
|------|---------------------|------------|------------|-------------------|
| ۱ | ۹۵-۹۵ | ۴۷۲,۰۰۰ | ۱۸,۲۷۵ | ۷۳,۱۰۰,۰۰۰ |
| ۲ | ۹۵-۹۶ | ۲,۱۰۳,۰۰۰ | ۱,۹۹۶,۴۰۰ | ۸,۶۸۸,۶۳۹,۰۰۰ |
| ۳ | ۹۶-۹۷ | ۵,۴۱۳,۰۰۰ | ۵,۹۱۳,۱۴۷ | ۲۹,۰۵۲,۰۴۷,۶۳۷ |
| ۴ | ۹۷-۹۸ | ۱۰,۴۷۱,۰۰۰ | ۸,۶۶۱,۲۶۰ | ۹۷,۴۵۴,۶۵۱,۸۰۰ |
| ۵ | ۹۸-۹۹ | ۸,۲۳۴,۰۰۰ | ۷,۸۷۶,۷۷۶ | ۱۱۳,۴۷۷,۹۱۹,۵۰۰ |
| ۶ | ۹۹-۱۴۰۰ | ۶,۷۵۸,۰۰۰ | ۹,۱۰۳,۷۳۹ | ۲۲۴,۵۱۳,۱۴۱,۹۰۰ |
| ۷ | ۴۰۰-۴۰۱ | ۲۰,۲۰۷,۰۰۰ | ۱۸,۹۲۸,۲۸۰ | ۹۵۵,۰۲۸,۵۸۲,۶۰۰ |
| ۸ | ۴۰۱-۴۰۲ (تاکنون) | ۱,۲۷۹,۰۰۰ | ۱,۱۹۷,۲۱۲ | ۸۰,۲۳۵,۷۶۲,۴۵۶ |
| | جمع کل | ۵۴,۹۴۹,۰۰۰ | ۵۳,۵۶۵,۰۸۹ | ۱,۵۰۴,۵۰۴,۲۵۹,۰۲۳ |

❖ مبلغ فروش سال ۹۸ و ۹۹ بدون ۹٪ ارزش افزوده محاسبه شده است.



کشاورزی:

اقدامات انجام شده در کشاورزی اختصاصی

- ✓ تولید ۸۱ هزار تن محصولات زراعی
- ✓ تولید ۲۵۱۲ تن بذور مختلف
- ✓ تولید ۱۰۱۸۰ تن کود های مختلف
- ✓ خاک ریزی و خاک برداری ۲۹۳ هکتار و تسطیح ۹۲۸ هکتار در اراضی مختلف
- ✓ سامان دهی روان آب ها و سیل بندها و برنامه ریزی ذخیره روان آب ها و توزیع آنها
- ✓ آغاز تولید برخی از بذور سبزی و صیفی با شروع تولید بذر تولید فلفل دلمه ای - درخواست ثبت بذور یونجه و بذور ذرت جدید
- ✓ ادامه تست و مقایسه ارقام چغندر قند پائیزه در جوین و گلستان برای دست یابی به بذور مناسب چغندر پائیزه در این مناطق
- ✓ تست کشت چغندر پائیزه در جوین در حد محدود ، در ۴ سال گذشته و تحویل آن به کارخانه قند جوین
- ✓ استفاده از فناوری های جدید در کشاورزی از جمله استفاده از پهپادها (چهار دستگانه) ، کشاورزی هوشمند ، تصاویر ماهواره ای برای نظارت بر مزارع و اندازه گیری بیومس گیاهان و تنش های رطوبتی
- ✓ دست یابی فروملاسیون کودهای جامد و مایع و پلیت و گرانول (۵۰ فرمول)
- ✓ احداث واحد دوم خشک کن ذرت بذری
- ✓ احداث تولید کود مایع مرغی جدید با ظرفیت بالا
- ✓ احداث خط انتقال برق گلخانه فن آوری و تقویت گاز آن و احداث گلخانه شیشه ای و آزمایشگاه جدید بیوتکنولوژی
- ✓ احداث خط انتقال برق واحد دوم خشک کن ذرت بذری
- ✓ تریخیص و بکار گیری لودر کلینر
- ✓ بازسازی سه دستگاه کمباین های چغندر قند هولمر و خرید یک دستگاه دیگر بیگر هاسکر
- ✓ باز سازی ۱۱ دستگاه تراکتور جاندر و خرید ۳۲ دستگاه تراکتور های جدید کشاورزی

طرح های آینده کشاورزی:

- ❖ تلاش برای ثبت ارقام جدید بذور بدست آمده
- ❖ تلاش برای تست و استفاده از آبیاری زیر سطحی
- ❖ تلاش برای صرفه جویی بیشتر از آب و افزایش بیشتر راندمان آب در کشاورزی
- ❖ تلاش برای موفقیت بیشتر در تولید چغندر پائیزه
- ❖ تامین دنباله بندهای مناسب

دامپروری:

- ❖ تولید نژادهای جدید گوسفندان:
- ✓ پرولا - مغانی
- ✓ تکسل - مغانی
- ✓ خالص سازی مغانی در گوسفنداری
- ❖ احداث بخش اول واحد شتر مرغ

باغات:

- سردخانه ۵۰۰۰ تنی زیر صفر و بالای صفر (آمونیاکی)
- تحول در آرایش درختان با هدف افزایش راندمان و کیفیت محصول
- احداث باغات مادری و تغییر در روش تولید نهال
- تغذیه باغات
- آغاز مطالعه و اجرای پایلوت طرح هوشمند سازی آبیاری
- برنامه ریزی جهت تبلیغات و بازار یابی مناسب و برنامه صادرات
- تجهیز سالن تولید سبب و بسته بندی
- تجهیز سالن فرآوری کشمش
- مطالعه و تهیه طرح برای اجرای شیدینگ در باغات انگور
- آغاز مطالعات طرح شهرک گلخانه ای و کشت هیدروپونیک

فن آوری های نوین:

- ❖ تولید کودهای جدید (در چهل فرمول متفاوت):
- ✓ کود روغنی مایع غنی شده و سایر کودهای مایع
- ✓ براتانول
- ✓ استفاده از زئولیت در خاک های مزارع
- ✓ گرانول مسیلیوم و ملاس و سایر کودهای گرانول و پلت
- ❖ استفاده از عکسهای ماهواره:
- ✓ اندازه گیری بیومس گیاه
- ✓ تنش رطوبتی
- ❖ احداث گلخانه شیشه ای بذور سبزی و صیفی
- ❖ ادامه تولید بذر والدین ذرت
- ❖ ادامه کشت چغندر پائیزه گلستان
- ❖ ادامه تست هاو مقایسه ارقام چغندر پائیزه در جوین برای دستیابی به بذور مناسب چغندر پائیزه جوین

چالشهای شرکت در سال ۴۰۱-۴۰۰

- ۱- کاهش برق
- ۲- اقلیم (خشک سالی - سرما و گرما) - آب
- ۳- کاهش چغندر (کاهش ضریب اشتغال که البته با چغندر پائیزه جبران شده است).
- ۴- نوسانات قیمت ارز
- ۵- کاهش نقدینگی
- ۶- عدم تصمیم عادلانه و بموقع دولت در مورد قیمت چغندر و شکر

پیشنهادات:

- ❖ افزایش ظرفیت کارخانه قند در تصفیه شکر خام تا سه هزار تن در شبانه روز
- ❖ احداث سیلوی شکر سفید و بازنگری سیستم طبخ کارخانه قند و افزایش ظرفیت و گرمکن و سرد کن و خشک کن شکر سفید
- ❖ تقویت صادرات شکر سفید و اسیدسیتریک و واردات شکر خام و افزایش دوره تولید
- ❖ افزایش ظرفیت اسیدسیتریک و تولید توام اسیدها و نمک ها
- ❖ تقویت نیروگاههای خود شرکت و سرعت عمل احداث نیروگاه خورشیدی
- ❖ هوشمندسازی کشاورزی و آبیاری زیر سطحی ، و گرایش به تولید حداکثری بذور
- ❖ استفاده از بذور مقاوم به خشک سالی و گرما - آبیاری زیرسطحی و روی آوری به چغندر پائیزه و تصفیه شکر خام
- ❖ حداقل وابستگی به ارز و ارتباط دو طرفه با کشورهای خارجی (تهاتر) و شارژ مناسب انبار فنی
- ❖ تقویت جاری شرکت و توجه به ماده ۲۴۱ قانون تجارت برای توزیع سود

پیشنهادات هیأت مدیره برای سال مالی منتهی به ۱۴۰۱/۰۴/۳۱:

- ۱- رسیدگی صورتهای مالی شرکت و تصویب سود و زیان و گزارش فعالیت هیات مدیره.
- ۲- مجمع به هیأت مدیره اختیار دهد ، چنانچه مالیاتهای قطعی شده بیشتر از مالیاتهای ابرازی شد ما به التفاوت از محل سود و زیان انباشته تأمین گردد.
- ۳- با توجه به سرمایه گذاری های قابل توجه ، پیشنهاد هیات مدیره برای توزیع سود بر حسب ماده ۹۰ قانون تجارت با توجه به احراز نقدینگی شرکت است.

ماموریت شرکت کشت و صنعت جوین تامین مواد اولیه با کیفیت، تولید و عرضه شکر و محصولات همگن با شاخصه های برتر، افزایش ظرفیتهای تولید و توسعه بازار با رویکرد ارزش آفرینی برای کلیه ذینفعان، حفظ محیط زیست و استفاده بهینه از منابع در چارچوب استانداردهای ملی و بین المللی می باشد.

ارزش های سازمانی :

مشتری مداری، تکریم همکاران و ذی نفعان
تعالی، بهبود مستمر، نوآوری و مشارکت سازمانی
صیانت از محیط زیست
کار ایمن، با کیفیت و به موقع

اهداف کلان :

افزایش سودآوری
ارتقاء بهره وری
مدیریت هزینه ها با رویکرد مهندسی ارزش

آدرس و شماره تلفن های شرکت:

دفتر مرکزی کشت و صنعت جوین

تلفن : ۰۵۱-۴۵۲۹۳۲۰۲-۷ --- فکس : ۰۵۱-۴۵۲۹۳۲۵۲

دفتر تهران تلفن : (۲۹) ۰۲۱-۲۲۰۵۲۶۳۸ --- فکس : ۲۱-۲۲۰۵۲۶۱۲

دفتر مشهد تلفن : ۰۵۱-۳۸۵۳۲۵۳۶-۷ --- فکس : ۵۱-۳۸۵۳۲۵۳۸

دفتر امور سهام مشهد تلفن : ۰۵۱-۳۷۲۸۹۵۶۱ و ۰۵۱-۳۷۲۸۹۵۶۲

دفتر امور سهام بجنورد تلفن : ۰۵۸-۳۲۳۱۱۱۹۸

دفتر امور سهام بیرجند تلفن : ۰۵۶-۳۲۲۳۴۴۵۸

روابط عمومی تلفن : ۰۵۱ - ۴۵۲۹۳۵۵۵

ایمیل : info@jovainco.com

RavabetOmomi.Jovainco@gmail.com

سامانه پیامک : ۱۰۰۰۵۱۴۵۲۹۳۴۲۰

آدرس : استان خراسان رضوی - شهرستان جوین - بالاتر از ایستگاه راه آهن نقاب

امور سهام

دفتر امور سهام مشهد(خراسان رضوی)

آدرس : مشهد مقدس ، میدان سعدی ، ابتدای خیابان سنایی ، پلاک ۲۹۶

ارتباط با دفتر امور سهام بیرجند(خراسان جنوبی)

آدرس : بیرجند ، بلوار صیاد شیرازی --مجتمع تجاری میرداماد --حد فاصل چهارراه پاسداران تا چهارراه شهید
قرنی -سمت راست واحد شماره ۱۰

ارتباط با دفتر امور سهام بجنورد(خراسان شمالی)

آدرس : بجنورد ، شهرک شاهد ، جنب مسجد شاهد



گزارش فعالیت هیات مدیره منتهی به ۱۴۰۱/۰۴/۳۱

لیست زمین های شرکت کشت و صنعت جوین (سهامی عام) - مطابق با طبقه زمین دفاتر و یادداشت ۱۶ صورت های مالی منتهی به ۱۴۰۱/۰۴/۳۱

| ردیف | شرح دارایی | بهای تمام شده (میلیون ریال) | استهلاک انباشته (میلیون ریال) | ارزش دفتری (میلیون ریال) | نوع کاربری | وضعیت مالکیت | موقعیت مکانی | متراژ (متر مربع) | تشریح وضعیت وثیقه های حقوقی | تشریح پرونده های حقوقی |
|------|----------------------|-----------------------------|-------------------------------|--------------------------|-------------|---------------|---|------------------|--|------------------------|
| 1 | مزرعه مطهری | 57,200 | 0 | 57,200 | زراعی | سند تک برگی | شهرستان جوین - مجاورت کارخانه قند جوین | 437,301 | مورد ندارد | مورد ندارد |
| 2 | مزرعه مطهری | 66,300 | 0 | 66,300 | زراعی اداری | سند تک برگی | شهرستان جوین - مجاورت کارخانه قند جوین | 510,188 | مورد ندارد | مورد ندارد |
| 3 | مزرعه مطهری | 100,100 | 0 | 100,100 | زراعی باغی | سند تک برگی | شهرستان جوین - مجاورت کارخانه قند جوین | 770,638 | مورد ندارد | مورد ندارد |
| 4 | مزرعه مطهری | 172,900 | 0 | 172,900 | زراعی | سند تک برگی | شهرستان جوین - مجاورت کارخانه قند جوین | 1,331,394 | مورد ندارد | مورد ندارد |
| 5 | مزرعه مطهری | 63,050 | 0 | 63,050 | زراعی باغی | سند تک برگی | شهرستان جوین - مجاورت کارخانه قند جوین | 484,506 | مورد ندارد | مورد ندارد |
| 6 | مزرعه شهرستانک | 1,042,800 | 0 | 1,042,800 | زراعی | سند دفترچه ای | شهرستان جغتای - پایین دست روستای شهرستانک- مزرعه شهرستانک | 8,686,600 | در رهن بانک ملت بابت وام به مبلغ ۳۱۵.۰۰۰ میلیون ریال | مورد ندارد |
| 7 | مزرعه شهرستانک | 72,000 | 0 | 72,000 | زراعی | سند تک برگی | شهرستان جغتای - پایین دست روستای شهرستانک- مزرعه شهرستانک | 595,746 | مورد ندارد | مورد ندارد |
| 8 | مزرعه شهرستانک | 238,800 | 0 | 238,800 | زراعی | سند تک برگی | شهرستان جغتای - پایین دست روستای شهرستانک- مزرعه شهرستانک | 1,994,200 | در رهن بانک ملت بابت وام به مبلغ ۳۱۵.۰۰۰ میلیون ریال | مورد ندارد |
| 9 | مزرعه بحرآباد | 174,900 | 0 | 174,900 | زراعی باغی | سند تک برگی | شهرستان جوین - بالا دست روستای بحرآباد- مزرعه بحرآباد | 1,584,449 | در رهن بانک ملی بابت وام به مبلغ ۴۰۶.۲۰۶ میلیون ریال | مورد ندارد |
| 10 | مزرعه بحرآباد | 280,500 | 0 | 280,500 | زراعی | سند تک برگی | شهرستان جوین - بالا دست روستای بحرآباد- مزرعه بحرآباد | 2,549,941 | در رهن بانک کشاورزی بابت وام به مبلغ ۵۴۵.۰۰۰ میلیون ریال | مورد ندارد |
| 11 | مزرعه بحرآباد | 438,900 | 0 | 438,900 | زراعی باغی | سند تک برگی | شهرستان جوین - بالا دست روستای بحرآباد- مزرعه بحرآباد | 3,992,088 | در رهن بانک کشاورزی بابت وام به مبلغ ۵۴۵.۰۰۰ میلیون ریال | مورد ندارد |
| 12 | مزرعه بحرآباد (طرسک) | 173,800 | 0 | 173,800 | زراعی | سند تک برگی | شهرستان جوین - بالا دست روستای بحرآباد- مزرعه بحرآباد | 1,578,803 | مورد ندارد | مورد ندارد |
| 13 | مزرعه بحرآباد | 185,900 | 0 | 185,900 | زراعی | سند تک برگی | شهرستان جوین - بالا دست روستای بحرآباد- مزرعه بحرآباد | 1,692,149 | در رهن بانک ملی بابت وام به مبلغ ۴۰۶.۲۰۶ میلیون ریال | مورد ندارد |
| 14 | مزرعه بحرآباد | 139,700 | 0 | 139,700 | زراعی | سند تک برگی | شهرستان جوین - بالا دست روستای بحرآباد- مزرعه بحرآباد | 1,268,319 | مورد ندارد | مورد ندارد |
| 15 | مزرعه جعفرآباد | 50,050 | 0 | 50,050 | زراعی | سند تک برگی | شهرستان جغتای مزرعه جعفرآباد | 453,435 | مورد ندارد | مورد ندارد |
| 16 | مزرعه جعفرآباد | 11,000 | 0 | 11,000 | زراعی | سند تک برگی | شهرستان جغتای مزرعه جعفرآباد | 98,751 | مورد ندارد | مورد ندارد |
| 17 | مزرعه جعفرآباد | 104,390 | 0 | 104,390 | زراعی | سند تک برگی | شهرستان جغتای مزرعه جعفرآباد | 949,837 | مورد ندارد | مورد ندارد |
| 18 | مزرعه جعفرآباد | 540,870 | 0 | 540,870 | زراعی باغی | سند تک برگی | شهرستان جغتای مزرعه جعفرآباد | 4,917,368 | مورد ندارد | مورد ندارد |
| 19 | مزرعه جعفرآباد | 207,240 | 0 | 207,240 | زراعی | سند تک برگی | شهرستان جغتای مزرعه جعفرآباد | 1,883,904 | مورد ندارد | مورد ندارد |



لیست زمین های شرکت کشت و صنعت جوبین (سهامی عام) - مطابق با طبقه زمین دفاتر و یادداشت ۱۶ صورت های مالی منتهی به ۱۴۰۱/۰۴/۳۱

| ردیف | شرح دارایی | بهای تمام شده (میلیون ریال) | استهلاک انباشته (میلیون ریال) | ارزش دفتری (میلیون ریال) | نوع کاربری | وضعیت مالکیت | موقعیت مکانی | متراژ (مترمربع) | تشریح وضعیت وثیقه | تشریح پرونده های حقوقی |
|------|--------------------------------------|-----------------------------|-------------------------------|--------------------------|------------|---------------|--|-----------------|--|------------------------|
| 20 | مزرعه جعفرآباد | 70,180 | 0 | 70,180 | زراعی | سند تک برگی | شهرستان جغتای مزرعه جعفرآباد | 637,830 | مورد ندارد | مورد ندارد |
| 21 | مزرعه قادری | 355,200 | 0 | 355,200 | زراعی باغی | سند دفترچه ای | شهرستان جوبین - روبروی روستای ابراهیم آباد - مزرعه قادری | 2,960,000 | در رهن بانک ملی بابت وام به مبلغ ۴۰۶.۲۰۶ میلیون ریال | مورد ندارد |
| 22 | زمین خدمات مکانیزاسیون حکم آباد | 84,930 | 0 | 84,930 | اداری | سند دفترچه ای | شهرستان جوبین - شهر حکم آباد | 2,831 | مورد ندارد | مورد ندارد |
| 23 | زمین خدمات مکانیزاسیون قزلقارشی | 54,000 | 0 | 54,000 | اداری | سند دفترچه ای | شهرستان جوبین - روستای قزلقارشی | 1,800 | مورد ندارد | مورد ندارد |
| 24 | زمین خدمات مکانیزاسیون محمدآباد | 68,520 | 0 | 68,520 | اداری | سند دفترچه ای | شهرستان جغتای روستای محمدآباد گت | 2,284 | مورد ندارد | مورد ندارد |
| 25 | زمین خدمات مکانیزاسیون آزادوار | 898,260 | 0 | 898,260 | اداری | سند دفترچه ای | شهرستان جغتای - روستای آزادوار | 29,942 | مورد ندارد | مورد ندارد |
| 26 | زمین صنعتی سمنان | 44,000 | 0 | 44,000 | تجاری | سند تک برگی | سمنان - شهرک غرب سمنان | 440 | مورد ندارد | مورد ندارد |
| 27 | زمین نجارآباد سبزوار | 42,845 | 0 | 42,845 | تجاری | سند تک برگی | سبزوار - خیابان مطهری ۱۲ | 225/50 | در رهن بانک صادرات بابت وام به مبلغ ۵۰.۰۰۰ میلیون ریال | مورد ندارد |
| 28 | زمین نجارآباد سبزوار | 87,045 | 0 | 87,045 | تجاری | سند تک برگی | سبزوار - خیابان مطهری ۱۲ | 248/70 | در رهن بانک صادرات بابت وام به مبلغ ۵۰ میلیون ریال | مورد ندارد |
| 29 | زمین نجارآباد سبزوار | 71,162 | 0 | 71,162 | اداری | سند تک برگی | سبزوار - خیابان مطهری ۱۲ | 273/70 | در رهن بانک صادرات بابت وام به مبلغ ۵۰ میلیون ریال | مورد ندارد |
| 30 | زمین نجارآباد سبزوار | 43,130 | 0 | 43,130 | تجاری | سند تک برگی | سبزوار - خیابان مطهری ۱۲ | 227 | در رهن بانک صادرات بابت وام به مبلغ ۵۰.۰۰۰ میلیون ریال | مورد ندارد |
| 31 | زمین سنایی مشهد | 136,000 | 0 | 136,000 | اداری | سند دفترچه ای | مشهد - ابتدای خیابان سنایی | 621/60 | مورد ندارد | مورد ندارد |
| 32 | زمین کرج | 70,000 | 0 | 70,000 | مسکونی | سند تک برگی | کرج - گوهر دشت - خیابان دوم غربی | 300 | مورد ندارد | مورد ندارد |
| 33 | زمین روبروی کارخانه شیرین گستر جوبین | 30,000 | 0 | 30,000 | اداری | سند تک برگی | شهرستان جوبین - روبروی کارخانه شیرین گستر جوبین (دانشگاه پیام نور) | 6,567 | در رهن بانک مسکن به مبلغ ۲۰.۰۰۰ میلیون ریال | مورد ندارد |
| 34 | زمین شهرک صنعتی خاوران سبزوار-۱ | 6,264 | 0 | 6,264 | تجاری | سند تک برگی | شهرستان سبزوار - شهرک صنعتی خاوران | 348 | مورد ندارد | مورد ندارد |
| 35 | زمین شهرک صنعتی خاوران سبزوار-۲ | 6,264 | 0 | 6,264 | تجاری | سند تک برگی | شهرستان سبزوار - شهرک صنعتی خاوران | 348 | مورد ندارد | مورد ندارد |
| 36 | زمین شهرک صنعتی خاوران سبزوار-۳ | 4,539 | 0 | 4,539 | تجاری | سند تک برگی | شهرستان سبزوار - شهرک صنعتی خاوران | 267 | مورد ندارد | مورد ندارد |
| 37 | زمین شهرک صنعتی خاوران سبزوار-۴ | 4,144 | 0 | 4,144 | تجاری | سند تک برگی | شهرستان سبزوار - شهرک صنعتی خاوران | 224 | مورد ندارد | مورد ندارد |
| 38 | زمین شهرک صنعتی خاوران سبزوار-۵ | 355 | 0 | 355 | تجاری | سند تک برگی | شهرستان سبزوار - شهرک صنعتی خاوران | 14/23 | مورد ندارد | مورد ندارد |
| 39 | زمین شهرک صنعتی خاوران سبزوار-۶ | 8,092 | 0 | 8,092 | تجاری | سند تک برگی | شهرستان سبزوار - شهرک صنعتی خاوران | 578 | مورد ندارد | مورد ندارد |
| 40 | زمین شهرک صنعتی خاوران سبزوار-۷ | 4,672 | 0 | 4,672 | تجاری | سند تک برگی | شهرستان سبزوار - شهرک صنعتی خاوران | 292 | مورد ندارد | مورد ندارد |
| 41 | زمین باربری گل کوثر | 3,150 | 0 | 3,150 | تجاری | سند تک برگی | شهرستان جوبین - شهر نقاب | 9,280 | | |
| | جمع کل | 6,213,152 | 0 | 6,213,152 | | | | | | |



گزارش فعالیت هیات مدیره متبته به ۱۴۰۱/۰۴/۳۱

لیست زمین های شرکت کشت و صنعت جوین (سهامی عام) - مطابق با حساب پیش پرداختهای سرمایه ای دفاتر و یادداشت ۶-۱۶ صورت های مالی منتهی به ۱۴۰۱/۰۴/۳۱

| ردیف | شرح دارایی | بهای تمام شده (ریال) | استهلاک انباشته (ریال) | ارزش دفتری (ریال) | نوع کاربری | وضعیت مالکیت | موقعیت مکانی | متراژ (متر مربع) | تشریح وضعیت وثیقه | تشریح پرونده های حقوقی |
|------|---|----------------------|------------------------|-------------------|---------------|-----------------------|--|--------------------|-------------------|------------------------|
| 1 | زمین آپارتمان جهان کودک بخش ۱ تهران-۶۷۰۵۶۶ | 1,424,410,000 | 0 | 1,424,410,000 | مسکونی اداری | سند تک برگ شش دانگ | تهران - خ گاندی - خیابان ۱۹ ب ۱ | 487/5 | مورد ندارد | مورد ندارد |
| 2 | زمین آپارتمان هشت بهشت | 366,549,333 | 0 | 366,549,333 | مسکونی- اداری | سند دفترچه ای شش دانگ | تهران - خ دکتر فاطمی - خ هشت بهشت - ب ۱۵ | 151 | مورد ندارد | مورد ندارد |
| 3 | زمین ساختمان ابن یمن ۳ دانگ سبزوار | 19,777,500 | 0 | 19,777,500 | مسکونی اداری | سند دفترچه ای | شهرستان سبزوار - خ ابن یمن شرقی | 293/5 | مورد ندارد | مورد ندارد |
| 4 | زمین ساختمان ابن یمن ۳ دانگ سبزوار | 19,777,500 | 0 | 19,777,500 | مسکونی اداری | سند دفترچه ای | | | مورد ندارد | مورد ندارد |
| 5 | زمین خیابان کوهسنگی مشهد | 1,770,000,000 | 0 | 1,770,000,000 | مسکونی | سند دفترچه ای | مشهد - خ کوهسنگی ۸ ب ۱۹ | 260 | مورد ندارد | مورد ندارد |
| 6 | زمین ساختمان احمدآبادی | 39,000,000 | 0 | 39,000,000 | مسکونی | سند شش دانگ | شهرستان سبزوار- ۴ راه فرودگاه- سلمان فارسی ۲۳ | - | مورد ندارد | اختلافی |
| 7 | زمین هتل | 887,800,000 | 0 | 887,800,000 | تجاری | سند شش دانگ | شهرستان سبزوار - هتل کاملیا | 3,860 | مورد ندارد | مورد ندارد |
| 8 | زمین گلپواری شاهیده - ۲۱۶۶۲۷ | 756,916,660 | 0 | 756,916,660 | زرایی | سند تک برگ | شهرستان جغتای - روستای عبدال آباد | 33,517 | مورد ندارد | مورد ندارد |
| 9 | زمین تحویلی از اکبر زورآبادی - زورآباد | 132,600,000 | 0 | 132,600,000 | مسکونی | سند تک برگ شش دانگ | شهرستان جوین - روستای زورآباد | 1920/9 | مورد ندارد | مورد ندارد |
| 10 | زمین واقع در روستای محمدآباد گت | 11,660,000 | 0 | 11,660,000 | اداری | دفترچه ای | شهرستان جغتای - روستای محمدآباد | 2,000 | مورد ندارد | مورد ندارد |
| 11 | زمین واقع در دفتر مرکزی شهر نقاب ۳ فقره سند عادی | 138,000 | 0 | 138,000 | اداری | مبايعه نامه | شهرستان جوین - شهر نقاب | 8,600 | مورد ندارد | مورد ندارد |
| 12 | زمین شهرک صنعتی استیر با سوله | 55,000,000 | 0 | 55,000,000 | صنعتی | قرارداد | شهرستان سبزوار - شهرک صنعتی استیر | عرصه و اعیان 11854 | مورد ندارد | اختلافی |
| 13 | یک قطعه زمین واقع در خیابان فرامرز عباسی ۲۵۰ متر-۱۶۴۹۱۷ | 7,250,000 | 0 | 7,250,000 | صنعتی | مبايعه نامه | مشهد - ۴ راه فرامرز عباسی | 250 | مورد ندارد | مورد ندارد |
| 14 | زمین مزرعه شاهواج واقع در پلاک ۲ اصلی خرید از غلامحسین دلک آبادی - ۹۰۰۰ متر مربع | 11,111,620 | 0 | 11,111,620 | زرایی | سند عادی - مشای | شهرستان جوین - شاهواج (اطراف کارخانه قند جوین) | 9,000 | مورد ندارد | مورد ندارد |
| 15 | زمین مزرعه شاطه ۲۷/۳ سهم مشاع از ۲۳۶ سهم شش دانگ پلاک ۲۲۸ - ۵۱۹۶ | 85,648,958 | 0 | 85,648,958 | زرایی باعی | سند بنجاق - مشای | شهرستان جغتای - مزرعه شاطه راه چمن شرکت | مشای | مورد ندارد | اختلافی |
| 16 | زمین واقع در اراضی طرسک پلاک ۱۷ اصلی بخش ۷ سبزوار | 100,000,000 | 0 | 100,000,000 | زرایی | مبايعه نامه | شهرستان جوین - مزرعه بحرآباد (طرسک) | 325,000 | مورد ندارد | اختلافی |
| 17 | ۲/۵ سهم مشاع از ۵ سهم از ۱۰۴۰ سهم شش دانگ نوباع پلاک ۱۹ اصلی خرید از علی اکبر نوباعی-۳-۳۵۲۰۰۳ | 6,250,000 | 0 | 6,250,000 | زرایی | سند دفترچه ای مشای | شهرستان جغتای - مزرعه نوباع | مشای | مورد ندارد | مورد ندارد |
| 18 | اراضی شاطه پلاک ۲۲۸ اصلی واقع در رودخانه اوریان - ۵۶ مورد سند عادی (مبايعه نامه) معادل حدود ۵۳ سهم مشاع از ۲۳۶ سهم | 612,099,336 | 0 | 612,099,336 | زرایی | سند عادی - مشای | شهرستان جغتای - مزرعه شاطه راه چمن شرکت | مشای | مورد ندارد | مورد ندارد |
| 19 | یک دوم از ۲ قسمت مشاع از ۷ قسمت از ۸۰ سهم مشاع از ۱۰۴۰ سهم شش دانگ نوباع پلاک ۱۹ اصلی خرید از علی اکبر نوباعی-۲۴-۳۵۲۰۲۴ | 6,250,000 | 0 | 6,250,000 | زرایی | سند دفترچه ای مشای | شهرستان جغتای - مزرعه شهرستانک | مشای | مورد ندارد | مورد ندارد |
| 20 | ۲/۵ سهم مشاع از ۵ سهم از ۱۰۴۰ سهم شش دانگ نوباع پلاک ۱۹ اصلی خرید از اسکندر جيله- ۲۳۶۵۸۳ | 12,500,000 | 0 | 12,500,000 | زرایی | سند دفترچه ای مشای | شهرستان جغتای مزرعه شهرستانک | مشای | مورد ندارد | مورد ندارد |
| 21 | ۷ سهم مشاع از ۱۰۴۰ سهم شش دانگ نوباع پلاک ۱۹ اصلی خرید از فاطمه بنداغ آبادی- نمونه ۳۴۴ | 35,000,000 | 0 | 35,000,000 | زرایی | سند دفترچه ای مشای | شهرستان جغتای مزرعه شهرستانک | مشای | مورد ندارد | مورد ندارد |
| 22 | ۱۲ سهم مشاع از ۵۰۴ سهم ۶ دانگ مزرعه چهل بند پلاک ۳ اصلی - ۱۶۰۳۶۱ | 11,289,167 | 0 | 11,289,167 | زرایی | سند دفترچه ای مشای | شهرستان جوین - مجاورت کارخانه قند جوین | مشای | مورد ندارد | سند اختلافی |
| 23 | ۸ سهم مشاع از ۵۰۴ سهم ۶ دانگ مزرعه چهل بند پلاک ۳ اصلی - ۱۶۰۳۶۴ | 12,133,367 | 0 | 12,133,367 | زرایی | سند دفترچه ای مشای | شهرستان جوین - مجاورت کارخانه قند جوین | مشای | مورد ندارد | مورد ندارد |



گزارش فعالیت هیات مدیره متبته ۱۴۰۱/۰۴/۳۱

لیست زمین های شرکت کشت و صنعت جوین (سهامی عام) - مطابق با حساب پیش پرداختهای سرمایه ای دفاتر و یادداشت ۶-۱۶ صورت های مالی منتهی به ۱۴۰۱/۰۴/۳۱

| ردیف | شرح دارایی | بهای تمام شده (ریال) | استهلاک انباشته (ریال) | ارزش دفتری (ریال) | نوع کاربری | وضعیت مالکیت | موقعیت مکانی | متراژ (متر مربع) | تشریح وضعیت وثیقه | تشریح پرونده های حقوقی |
|------|--|----------------------|------------------------|-------------------|------------|-----------------------|---|------------------|--------------------|------------------------|
| 24 | شش دانگ مزرعه وقتان بائر ملک آباد علیا به شماره پلاک ۶۰۲ اصلی - ۵۴۰۵۸۲ | 131,330,067 | 0 | 131,330,067 | زراعی باغی | سند دفترچه ای شش دانگ | شهرستان جوین - مجاورت کارخانه قند جوین | 14,639,687 | مورد ندارد | اختلافی |
| 25 | زمین حوزه راه چمن به مساحت ۱۶۰۰ متر مربع | 880,846,227 | 0 | 880,846,227 | اداری | مبايعه نامه | شهرستان جوین - راه چمن | 1,600 | مورد ندارد | مورد ندارد |
| 26 | زمین واقع در شهرستان سلطان آباد (باسکول و آلفا) خرید از حاج حسن معصومی | 15,500,000 | 0 | 15,500,000 | اداری | مبايعه نامه | شهرستان خوشاب - سلطان آباد | 5000 | مورد ندارد | مورد ندارد |
| 27 | زمین جعفر آباد ۵۸۲ شش سبزوار - ۸۳۴/۲۲۳۷ سهم - ۸۷۱۲ | 1,881,254,934 | 0 | 1,881,254,934 | زراعی | سند بنجاق | شهرستان جغتای - مزرعه جعفرآباد | 8,770,000 | مورد ندارد | اختلافی |
| 28 | ۲۴ سهم مشاع از ۲۳۶ سهم شش دانگ پلاک ۲۲۸ اصلی شاطله - ۵۴۰۵۸۱ | 145,648,957 | 0 | 145,648,957 | زراعی باغی | سند دفترچه ای | شهرستان جغتای - مزرعه راه چمن (شاطله) | مشاعی | در رهن وام کشاورزی | مورد ندارد |
| 29 | زمین مزرعه شاهواج واقع در پلاک ۲ اصلی خرید از محمد امیر احمدی - ۱۰۰۰۰ متر مربع | 900,000,000 | 0 | 900,000,000 | زراعی | مبايعه نامه | شهرستان جوین - شاهواج (اطراف کارخانه قند جوین) | 10,000 | مورد ندارد | مورد ندارد |
| 30 | زمین {۱۱/۴۲ سهم از ۸۰ سهم از ۱۰۴۰ سهم پلاک اصلی ۱۹ جغتای - ۱۷۶۸۰ | 342,750,000 | 0 | 342,750,000 | زراعی | بنجاق حشامی | شهرستان جغتای مزرعه شهرستانک | مشاعی | مورد ندارد | مورد ندارد |
| 31 | دو سوم از ۴ سهم مشاع از ۳۸۴ سهم شش دانگ مزرعه شاهواج پلاک ۲ اصلی - خرید از ورثه محمد عباس آبادی - ۲۶۹۲۵ | 267,080,000 | 0 | 267,080,000 | زراعی | مشاعی - سند بنجاق | شهرستان جوین مجاورت کارخانه قند جوین (مزرعه شاهواج) | مشاعی | مورد ندارد | مورد ندارد |
| 32 | زمین مزرعه شاهواج واقع در پلاک ۲ اصلی خرید از پیر قدرت عباس آبادی - ۷۰۹۵ متر مربع | 7,095,000 | 0 | 7,095,000 | تجاری | سند شش دانگ | شهرستان جوین - شاهواج (اطراف کارخانه قند جوین) | 7,095 | مورد ندارد | مورد ندارد |
| 33 | زمین مزرعه شاهواج واقع در پلاک ۲ اصلی خرید از حاج قدرت خوش رفتار - ۱۸۰۰۰ متر مربع | 18,000,000 | 0 | 18,000,000 | زراعی | مبايعه نامه | شهرستان جوین - شاهواج (اطراف کارخانه قند جوین) | 18,000 | مورد ندارد | مورد ندارد |
| 34 | زمین مزرعه شاهواج واقع در پلاک ۲ اصلی خرید از قاسم اسماعیل آبادی - ۱۰۲۳۰ متر مربع | 10,230,000 | 0 | 10,230,000 | زراعی | مبايعه نامه | شهرستان جوین - شاهواج (اطراف کارخانه قند جوین) | 10,230 | مورد ندارد | مورد ندارد |
| 35 | زمین مزرعه شاهواج واقع در پلاک ۲ اصلی خرید از رجب علی هادیزاده - ۱۰۰۰۰ متر مربع | 10,000,000 | 0 | 10,000,000 | زراعی | مبايعه نامه | شهرستان جوین - شاهواج (اطراف کارخانه قند جوین) | 10,000 | مورد ندارد | مورد ندارد |
| 36 | دو سوم از ۴ سهم مشاع از ۳۸۴ سهم شش دانگ مزرعه شاهواج پلاک ۲ اصلی - خرید از ورثه اکبر عباس آبادی - ۲۶۹۲۴ | 267,080,000 | 0 | 267,080,000 | زراعی | مشاعی - سند بنجاق | شهرستان جوین - شاهواج (اطراف کارخانه قند جوین) | مشاعی | مورد ندارد | مورد ندارد |
| 37 | ۵ سهم و یک سوم سهم مشاع از ۳۸۴ سهم مزرعه شاهواج پلاک ۲ اصلی خرید از حسن کاظمی - ۴۱۷۲۲ | 20,000,000 | 0 | 20,000,000 | زراعی | مشاعی - سند بنجاق | شهرستان جوین - شاهواج (اطراف کارخانه قند جوین) | مشاعی | مورد ندارد | مورد ندارد |
| 38 | دو سوم از ۲ سهم مشاع از ۳۸۴ سهم شش دانگ مزرعه شاهواج پلاک ۲ اصلی - خرید از عید محمد توسلی پور - ۵۱۳۳ | 9,450,000 | 0 | 9,450,000 | زراعی | مشاعی - سند بنجاق | شهرستان جوین - شاهواج (اطراف کارخانه قند جوین) | مشاعی | مورد ندارد | مورد ندارد |
| 39 | ۲ سهم مشاع از ۶۴ سهم شش دانگ مزرعه شاهواج - پلاک ۲ اصلی - خرید از ابوالقاسم باقراف - ۲/۳۶۸۹۳۲ | 9,450,000 | 0 | 9,450,000 | زراعی | سند دفترچه مشاعی | شهرستان جوین - شاهواج (اطراف کارخانه قند جوین) | مشاعی | مورد ندارد | مورد ندارد |
| 40 | ۲ سهم مشاع از ۶۴ سهم شش دانگ مزرعه شاهواج - پلاک ۲ اصلی - خرید از میرزا علیرضا حسینی - ۲۴۷۱۱۲ | 10,230,000 | 0 | 10,230,000 | زراعی | سند دفترچه مشاعی | شهرستان جوین - شاهواج (اطراف کارخانه قند جوین) | مشاعی | مورد ندارد | مورد ندارد |
| 41 | ۱ سهم مشاع از ۶۴ سهم شش دانگ مزرعه شاهواج - پلاک ۲ اصلی - خرید از زرین تاج بیدخوری - ۲/۳۶۸۹۴۷ | 10,725,000 | 0 | 10,725,000 | زراعی | سند دفترچه مشاعی | شهرستان جوین - شاهواج (اطراف کارخانه قند جوین) | مشاعی | مورد ندارد | مورد ندارد |
| 42 | زمین مزرعه شاهواج واقع در پلاک ۲ اصلی خرید از عبدالعلی عباس آبادی - ۷۰۰۰۰ متر مربع | 70,000,000 | 0 | 70,000,000 | زراعی | مبايعه نامه | شهرستان جوین - شاهواج (اطراف کارخانه قند جوین) | 70,000 | مورد ندارد | مورد ندارد |
| 43 | یک دوم از ۲ ششم سهم مشاع از ۲ هفتم از ۸۰ سهم مشاع از ۱۰۴۰ سهم شش دانگ نوباغ پلاک ۱۹ اصلی خرید از احمدرضا نوباغی - ۳۵۲۰۱۹ | 9,375,000 | 0 | 9,375,000 | زراعی | سند دفترچه مشاعی | شهرستان جغتای - مزرعه شهرستانک | مشاعی | مورد ندارد | مورد ندارد |



لیست زمین های شرکت کشت و صنعت جوین (سهامی عام) - مطابق با حساب پیش پرداختهای سرمایه ای دفاتر و یادداشت ۶-۱۶ صورت های مالی منتهی به ۱۴۰۱/۰۴/۳۱

| ردیف | شرح دارایی | بهای تمام شده (ریال) | استهلاک انباشته (ریال) | ارزش دفتری (ریال) | نوع کاربری | وضعیت مالکیت | موقعیت مکانی | مترکز (متر مربع) | تشریح وضعیت وثیقه | تشریح پرونده های حقوقی |
|------|---|----------------------|------------------------|-------------------|------------|--------------------|--|------------------|-------------------|------------------------|
| 44 | یک دوم از ۲ ششم سهم مشاع از ۲ هفتم از ۸۰ سهم مشاع از ۱۰۴۰ سهم شش دانگ نوباغ پلاک ۱۹ اصلی خرید از محمود نوباغی-۳۵۲۰۱۸ | 9,375,000 | 0 | 9,375,000 | زراعی | سند دفترچه - مشاعی | شهرستان جغتای - مزرعه شهرستانک | مشاعی | مورد ندارد | مورد ندارد |
| 45 | یک دوم از ۱ ششم سهم مشاع از ۲ هفتم از ۸۰ سهم مشاع از ۱۰۴۰ سهم شش دانگ نوباغ پلاک ۱۹ اصلی خرید از معصومه نوباغی-۳۵۲۰۲۰ | 9,375,000 | 0 | 9,375,000 | زراعی | سند دفترچه - مشاعی | شهرستان جغتای - مزرعه شهرستانک | مشاعی | مورد ندارد | مورد ندارد |
| 46 | دو سهم مشاع از ۱۵ سهم از ۱۰ سهم مشاع ۱۰۴۰ سهم شش دانگ نوباغ پلاک ۱۹ اصلی خرید از علی اکبر شاه قلی-۳۵۲۲۰۱ | 9,375,000 | 0 | 9,375,000 | زراعی | سند دفترچه - مشاعی | شهرستان جغتای - مزرعه شهرستانک | مشاعی | مورد ندارد | مورد ندارد |
| 47 | بیست سهم مشاع از ۱۰۴۰ سهم شش دانگ اراضی نوباغ پلاک ۱۹ اصلی خرید از فاطمه نوباغی - ۳۵۲۰۲۳ | 18,750,000 | 0 | 18,750,000 | زراعی | سند دفترچه - مشاعی | شهرستان جغتای - مزرعه شهرستانک | مشاعی | مورد ندارد | مورد ندارد |
| 48 | پنج سهم مشاع از ۱۰۴۰ سهم شش دانگ نوباغ پلاک ۱۹ اصلی خرید از علی اکبر شاه قلی-۳۳۶۵۵۴ | 9,375,000 | 0 | 9,375,000 | زراعی | سند دفترچه - مشاعی | شهرستان جغتای - مزرعه شهرستانک | مشاعی | مورد ندارد | مورد ندارد |
| 49 | یک سهم و ۲ ثلث سهم مشاع از ۱۰۴۰ سهم شش دانگ نوباغ پلاک ۱۹ اصلی خرید از محمد حسین ارگ شاه قلی-نمونه ۳۳۴ | 9,375,000 | 0 | 9,375,000 | زراعی | سند دفترچه - مشاعی | شهرستان جغتای - مزرعه شهرستانک | مشاعی | مورد ندارد | مورد ندارد |
| 50 | یک دوم از یک قسمت از هفت قسمت از ۸۰ سهم از ۱۰۴۰ سهم خرید از ام کلثوم نوباغی پلاک ۱۹ اصلی-۳۵۲۰۲۲ | 202,440,000 | 0 | 202,440,000 | زراعی | سند دفترچه - مشاعی | شهرستان جغتای - مزرعه شهرستانک | مشاعی | مورد ندارد | مورد ندارد |
| 51 | دو چهارم سهم از ۴۵ سهم از ۱۰۴۰ سهم خرید از ابراهیم نوباغی پلاک ۱۹ اصلی-۳۳۶۵۸۴ | 12,000,000 | 0 | 12,000,000 | زراعی | سند دفترچه - مشاعی | شهرستان جغتای - مزرعه شهرستانک | مشاعی | مورد ندارد | مورد ندارد |
| 52 | یک سوم از ۲ قسمت از ۷ قسمت از ۸۰ سهم از ۱۰۴۰ سهم خرید از محمد حسین نوباغی پلاک ۱۹ اصلی-۳۵۲۰۲۵ | 8,000,000 | 0 | 8,000,000 | زراعی | سند دفترچه - مشاعی | شهرستان جغتای - مزرعه شهرستانک | مشاعی | مورد ندارد | مورد ندارد |
| 53 | زمین مزرعه شاهواج واقع در پلاک ۲ اصلی خرید از عباسعلی توسلی پور - ۱۶۵۰۰ متر مربع | 16,500,000 | 0 | 16,500,000 | زراعی | مبايعه نامه | شهرستان جوین - شاهواج (اطراف کارخانه قند جوین) | مشاعی | مورد ندارد | مورد ندارد |
| 54 | خرید زمین از بیرعلی اردلان پور در شاهواج پلاک ۲ اصلی ۷۵۰۰ متر مربع | 7,500,000 | 0 | 7,500,000 | زراعی | مبايعه نامه | شهرستان جوین - شاهواج (اطراف کارخانه قند جوین) | 7,500 | مورد ندارد | مورد ندارد |
| 55 | خرید زمین از رضاعلی عباس آبادی در شاهواج پلاک ۲ اصلی ۲۸۲۷۵ متر مربع | 28,275,000 | 0 | 28,275,000 | زراعی | مبايعه نامه | شهرستان جوین - شاهواج (اطراف کارخانه قند جوین) | 28,275 | مورد ندارد | مورد ندارد |
| 56 | زمین مزرعه شاهواج واقع در پلاک ۲ اصلی خرید از احمدرضا عباس آبادی - ۳۷۰۲ متر مربع | 3,702,000 | 0 | 3,702,000 | زراعی | مبايعه نامه | شهرستان جوین - شاهواج (اطراف کارخانه قند جوین) | 3,702 | مورد ندارد | مورد ندارد |
| 57 | زمین مزرعه شاهواج واقع در پلاک ۲ اصلی خرید از صدیقه عباس آبادی - ۱۸۵۱ متر مربع | 1,851,000 | 0 | 1,851,000 | زراعی | مبايعه نامه | شهرستان جوین - شاهواج (اطراف کارخانه قند جوین) | 1,851 | مورد ندارد | مورد ندارد |
| 58 | زمین مزرعه شاهواج واقع در پلاک ۲ اصلی خرید از رضاعلی عباس آبادی - ۷۵۰۰ متر مربع | 7,500,000 | 0 | 7,500,000 | زراعی | مبايعه نامه | شهرستان جوین - شاهواج (اطراف کارخانه قند جوین) | 7,500 | مورد ندارد | مورد ندارد |
| 59 | زمین مزرعه شاهواج واقع در پلاک ۲ اصلی خرید از معصومه عباس آبادی - ۱۸۵۱ متر مربع | 1,850,000 | 0 | 1,850,000 | زراعی | مبايعه نامه | شهرستان جوین - شاهواج (اطراف کارخانه قند جوین) | 1,851 | مورد ندارد | مورد ندارد |
| 60 | ۱ سهم مشاع از ۶۴ سهم شش دانگ مزرعه شاهواج - پلاک ۲ اصلی-خرید از شهربانو کلاته آقا محمدی-۲/۳۶۸۹۴۸ | 3,000,000 | 0 | 3,000,000 | زراعی | سند دفترچه - مشاعی | شهرستان جوین - شاهواج (اطراف کارخانه قند جوین) | مشاعی | مورد ندارد | مورد ندارد |
| 61 | ۱ سوم سهم مشاع از ۶۴ سهم شش دانگ مزرعه شاهواج - پلاک ۲ اصلی-خرید از حسین کلاته آقا محمدی-۲/۳۶۸۹۴۹ | 6,000,000 | 0 | 6,000,000 | زراعی | سند دفترچه - مشاعی | شهرستان جوین - شاهواج (اطراف کارخانه قند جوین) | مشاعی | مورد ندارد | مورد ندارد |



گزارش فعالیت هیات مدیره متبته ۱۴۰۱/۰۴/۳۱

لیست زمین های شرکت کشت و صنعت جوین (سهامی عام) - مطابق با حساب پیش پرداختهای سرمایه ای دفاتر و یادداشت ۶-۱۶ صورت های مالی منتهی به ۱۴۰۱/۰۴/۳۱

| ردیف | شرح دارایی | بهای تمام شده (ریال) | استهلاک انباشته (ریال) | ارزش دفتری (ریال) | نوع کاربری | وضعیت مالکیت | موقعیت مکانی | متراژ (متر مربع) | تشریح وضعیت وثیقه | تشریح پرونده های حقوقی |
|------|--|----------------------|------------------------|-------------------|------------|-----------------|--|------------------|-------------------|------------------------|
| 62 | زمین مزرعه شاهواج واقع در پلاک ۲ اصلی خرید از عدری عباس آبادی - ۱۸۵۰ متر مربع | 1,850,000 | 0 | 1,850,000 | زراعی | مبايعه نامه | شهرستان جوین - شاهواج (اطراف کارخانه قند جوین) | 1,850 | مورد ندارد | مورد ندارد |
| 63 | زمین مزرعه شاهواج واقع در پلاک ۲ اصلی خرید از سلیمان عباس آبادی - ۹۰۰۰ متر مربع | 9,000,000 | 0 | 9,000,000 | زراعی | مبايعه نامه | شهرستان جوین - شاهواج (اطراف کارخانه قند جوین) | 9,000 | مورد ندارد | مورد ندارد |
| 64 | ۱ سهم مشاع از ۶۴ سهم شدانگ مزرعه شاهواج - پلاک ۲ اصلی - خرید از ربیله بیدخوری - ۳۳۷۴۲۴ | 18,000,000 | 0 | 18,000,000 | زراعی | سند دفترچه مشای | شهرستان جوین - شاهواج (اطراف کارخانه قند جوین) | مشای | مورد ندارد | مورد ندارد |
| 65 | زمین مزرعه شاهواج واقع در پلاک ۲ اصلی خرید از غلامحسین حجی آبادی - ۶۰۰۰ متر مربع | 6,000,000 | 0 | 6,000,000 | زراعی | مبايعه نامه | شهرستان جوین - شاهواج (اطراف کارخانه قند جوین) | 6,000 | مورد ندارد | مورد ندارد |
| 66 | زمین مزرعه شاهواج واقع در پلاک ۲ اصلی خرید از محمدرضا نعمتیان - ۵۰۰۰ متر مربع | 5,000,000 | 0 | 5,000,000 | زراعی | مبايعه نامه | شهرستان جوین - شاهواج (اطراف کارخانه قند جوین) | 5,000 | مورد ندارد | مورد ندارد |
| 67 | زمین مزرعه شاهواج واقع در پلاک ۲ اصلی خرید از محمدتقی تقی پور - ۳۰۰۰ متر مربع | 3,000,000 | 0 | 3,000,000 | زراعی | مبايعه نامه | شهرستان جوین - شاهواج (اطراف کارخانه قند جوین) | 3,000 | مورد ندارد | مورد ندارد |
| 68 | زمین مزرعه شاهواج واقع در پلاک ۲ اصلی خرید از محمدرضا نعمتیان - ۱۵۰۰۰ متر مربع | 15,000,000 | 0 | 15,000,000 | زراعی | مبايعه نامه | شهرستان جوین - شاهواج (اطراف کارخانه قند جوین) | 15,000 | مورد ندارد | مورد ندارد |
| 69 | زمین مزرعه شاهواج واقع در پلاک ۲ اصلی خرید از محمد ته بندی - ۱۰۷۲۵ متر مربع | 10,725,000 | 0 | 10,725,000 | زراعی | مبايعه نامه | شهرستان جوین - شاهواج (اطراف کارخانه قند جوین) | 10,725 | مورد ندارد | مورد ندارد |
| 70 | یک سهم مشاع از ۶۴ سهم مزرعه شاهواج پلاک ۲ اصلی - ۲/۳۶۸۹۲۰ | 230,000 | 0 | 230,000 | زراعی | سند دفترچه ای | شهرستان جوین - مجاورت کارخانه قند | مشای | مورد ندارد | اختلافی |
| 71 | یک ششم مشاع از ۱ سهم از ۶۴ سهم مزرعه شاهواج پلاک ۲ اصلی - ۳۸۸۶۳۰ | 602,500 | 0 | 602,500 | زراعی | سند دفترچه ای | شهرستان جوین - مجاورت کارخانه قند | مشای | مورد ندارد | اختلافی |
| 72 | یک ثلث ۱ سهم مشاع از ۶۴ سهم اراضی شاهواج پلاک ۲ اصلی - ۳۸۸۶۲۸ | 602,500 | 0 | 602,500 | زراعی | سند دفترچه ای | شهرستان جوین - شاهواج (اطراف کارخانه قند جوین) | مشای | مورد ندارد | اختلافی |
| 73 | یک سهم مشاع از ۶۴ سهم مزرعه شاهواج - ۸۸۶۶۴۲ | 125,000 | 0 | 125,000 | زراعی | سند بنچاق | شهرستان جوین - شاهواج (اطراف کارخانه قند جوین) | مشای | مورد ندارد | اختلافی |
| 74 | نصف سهم مشاع از ۶۴ سهم مشاع پلاک ۲ اصلی - ۱۸۷۰ | 62,500 | 0 | 62,500 | زراعی | سند بنچاق | شهرستان جوین - شاهواج (اطراف کارخانه قند جوین) | مشای | مورد ندارد | اختلافی |
| 75 | ۴ سهم از ۶۴ سهم مشاع اراضی شاهواج پلاک ۲ اصلی | 500,000 | 0 | 500,000 | زراعی | سند دفترچه ای | شهرستان جوین - شاهواج (اطراف کارخانه قند جوین) | مشای | مورد ندارد | اختلافی |
| 76 | زمین مزرعه هاشم آباد | 624,070,570 | 0 | 624,070,570 | زراعی باغی | سند عادی - | شهرستان سبزوار مزرعه هاشم آباد | 4,500,000 | مورد ندارد | مورد ندارد |
| 77 | زمین آلفا واقع در سلطان آباد سبزوار | 3,499,995,000 | 0 | 3,499,995,000 | تجاری | مبايعه نامه | شهرستان سبزوار - سلطان آباد | 4,800 | مورد ندارد | مورد ندارد |
| 78 | ۱۴ هکتار زمین زراعی از سالاری واقع در مجاورت مزرعه قادری | 4,200,000,000 | 0 | 4,200,000,000 | زراعی | مبايعه نامه | شهرستان جوین | 140,000 | مورد ندارد | مورد ندارد |
| 79 | شش دانگ یک واحد تجاری به مساحت ۳۸۶۵ متر مربع واقع در مجتمع تجاری ایران زمین سمنان | 5,215,650,000 | 0 | 5,215,650,000 | تجاری | مبايعه نامه | سمنان خیابان معلم | 38/65 | مورد ندارد | مورد ندارد |
| 80 | سه قطعه زمین کشاورزی به مساحت کل ۴ هکتار در مجاورت مزرعه راه چمن | 1,100,000,000 | 0 | 1,100,000,000 | زراعی | مبايعه نامه | شهرستان جوین | 40,000 | مورد ندارد | مورد ندارد |
| 81 | زمین مزرعه شاهواج واقع در پلاک ۲ اصلی خرید از سلیمان عباس آبادی - ۹۰۰۰ متر مربع | 9,000,000 | 0 | 9,000,000 | زراعی | مبايعه نامه | شهرستان جوین - شاهواج (اطراف کارخانه قند جوین) | 9,000 | مورد ندارد | مورد ندارد |
| 82 | زمین واقع در کوه سنگی مشهد | 1,770,000,000 | 0 | 1,770,000,000 | مسکونی | سند دفترچه | مشهد - خیابان کوه سنگی ۸ | 240/16 | مورد ندارد | مورد ندارد |
| | جمع کل (۸۲ مورد) | 28,252,862,696 | 0 | 28,252,862,696 | | | | | | |



گزارش فعالیت هیات مدیره متبسی به ۱۴۰۱/۰۴/۳۱

لیست ساختمان های (ساختمان و محوطه) شرکت کشت و صنعت جوبین (سهامی عام) - مطابق با طبقه ساختمان دفاتر و یادداشت ۱۶ صورت های مالی منتهی به ۱۴۰۱/۰۴/۳۱

| ردیف | عنوان | بهای تمام شده (ریال) | استهلاک انباشته (ریال) | ارزش دفتری (ریال) | نوع کاربری | وضعیت مالکیت | موقعیت مکانی | متراژ | تشریح وضعیت و تئیه حقوقی | تشریح پرونده های حقوقی |
|------|---|----------------------|------------------------|-------------------|--------------|-------------------------|---------------------------------------|--------------------|--------------------------|------------------------|
| 30 | "ساختمان خیابان هویزه" دفتر سبزوار ۱۰/۶۵ متر" | 18,240,870 | 18,240,869 | 1 | تجاری-مسکونی | سند دفترچه ای | سبزوار - خ هویزه - نیش گلشن غربی | 240/7 عرصه و اعیان | مورد ندارد | مورد ندارد |
| 31 | ساختمان خیابان هویزه "دفتر سبزوار" دفتر چغندر کاری" | 14,436,290 | 14,436,289 | 1 | | | | | مورد ندارد | مورد ندارد |
| 32 | ساختمان خیابان هویزه "دفتر سبزوار" دفتر چغندر کاری" | 14,436,290 | 14,436,289 | 1 | | | | | مورد ندارد | مورد ندارد |
| 33 | "ساختمان خیابان هویزه" دفتر سبزوار ۲۰/۴۹ متر" | 14,436,290 | 14,436,289 | 1 | | | | | مورد ندارد | مورد ندارد |
| 34 | ۲۲متر سهم ساختمان استخر تهران | 747,200,000 | 192,549,376 | 554,650,624 | مسکونی | مسکونی | تهران خ استخر | 22 | مورد ندارد | مورد ندارد |
| 35 | ساختمان و محوطه کارخانه اسید سیتریک | 183,937,158,016 | 37,887,925,650 | 146,049,232,366 | صنعتی | سند تک برگ | شهرستان جوبین - شرکت کشت و صنعت جوبین | 57683 | مورد ندارد | مورد ندارد |
| 36 | ساختمان و محوطه واحد فرآوری بندر کشاورزی | 6,967,923,517 | 4,834,886,301 | 2,133,037,216 | کشاورزی | قسمتی از اراضی مطهری | شهرستان جوبین - شرکت کشت و صنعت جوبین | 12845/24 | مورد ندارد | مورد ندارد |
| 37 | انبار مکانیزه خوراک دام | 1,349,727,567 | 798,391,992 | 551,335,575 | دامپروری | قسمتی از اراضی مطهری | شهرستان جوبین - شرکت کشت و صنعت جوبین | 2451/24 | مورد ندارد | مورد ندارد |
| 38 | ساختمان کارخانه خوراک دام | 117,777,905 | 85,653,921 | 32,123,984 | دامپروری | قسمتی از اراضی مطهری | شهرستان جوبین - شرکت کشت و صنعت جوبین | 967/25 | مورد ندارد | مورد ندارد |
| 39 | ساختمان اداری مرغداری گوشتی | 47,175,361 | 35,070,008 | 12,105,353 | دامپروری | قسمتی از اراضی مطهری | شهرستان جوبین - شرکت کشت و صنعت جوبین | 224/4 | مورد ندارد | مورد ندارد |
| 40 | سالن های مرغداری گوشتی - ۱۲ سالن | 5,605,037,009 | 4,998,394,899 | 606,642,110 | دامپروری | قسمتی از اراضی مطهری | شهرستان جوبین - شرکت کشت و صنعت جوبین | 21112.17 | مورد ندارد | مورد ندارد |
| 41 | گاوآردی فاز شیری (شامل انبار و سالن شیردوشی و..) | 1,154,192,413 | 963,747,070 | 190,445,343 | دامپروری | قسمتی از اراضی مطهری | شهرستان جوبین - شرکت کشت و صنعت جوبین | 15918/73 | مورد ندارد | مورد ندارد |
| 42 | مجموعه گاوآردی فاز ۲ | 889,405,537 | 534,113,849 | 355,291,688 | دامپروری | قسمتی از اراضی مطهری | شهرستان جوبین - شرکت کشت و صنعت جوبین | 8720 | مورد ندارد | مورد ندارد |
| 43 | ساختمان گوسفندپروری فاز ۱ (شامل ۱۰ بهار بند) | 213,427,201 | 203,392,901 | 10,034,300 | دامپروری | قسمتی از اراضی مطهری | شهرستان جوبین - شرکت کشت و صنعت جوبین | 4552/41 | مورد ندارد | مورد ندارد |
| 44 | ساختمان گوسفنداری جعفرآباد | 19,761,006 | 18,811,632 | 949,374 | دامپروری | قسمتی از اراضی جعفرآباد | شهرستان جوبین - شرکت کشت و صنعت جوبین | 5748/27 | مورد ندارد | مورد ندارد |
| 45 | ساختمان مالی اداری سه طبقه | 1,480,898,966 | 1,116,390,234 | 364,508,732 | اداری | قسمتی از اراضی مطهری | شهرستان جوبین - شرکت کشت و صنعت جوبین | 1164 | مورد ندارد | مورد ندارد |
| 46 | انبار شکر خام | 920,526,351 | 807,393,494 | 113,132,857 | صنعتی | قسمتی از اراضی مطهری | شهرستان جوبین - شرکت کشت و صنعت جوبین | 8278/75 | مورد ندارد | مورد ندارد |
| 47 | ساختمان فابریک - طبقه همکف | 30,614,889 | 27,570,219 | 3,044,670 | صنعتی | قسمتی از اراضی مطهری | شهرستان جوبین - شرکت کشت و صنعت جوبین | 4910/54 | مورد ندارد | مورد ندارد |
| 48 | ساختمان فابریک - طبقه اول | 897,193,662 | 897,193,661 | 1 | صنعتی | قسمتی از اراضی مطهری | شهرستان جوبین - شرکت کشت و صنعت جوبین | 4910/54 | مورد ندارد | مورد ندارد |
| 49 | انبارشکر سفید | 391,424,660 | 304,970,728 | 86,453,932 | صنعتی | قسمتی از اراضی مطهری | شهرستان جوبین - شرکت کشت و صنعت جوبین | 18728/23 | مورد ندارد | مورد ندارد |
| 50 | ساختمان انبارشکر زرد | 331,346,455 | 291,620,737 | 39,725,718 | صنعتی | قسمتی از اراضی مطهری | شهرستان جوبین - شرکت کشت و صنعت جوبین | 8278/75 | مورد ندارد | مورد ندارد |
| 51 | ساختمان انبار فنی | 334,142,643 | 269,972,135 | 64,170,508 | صنعتی | قسمتی از اراضی مطهری | شهرستان جوبین - شرکت کشت و صنعت جوبین | 4984/43 | مورد ندارد | مورد ندارد |
| 52 | ساختمان تجاری | 655,228 | 655,227 | 1 | صنعتی | قسمتی از اراضی مطهری | شهرستان جوبین - شرکت کشت و صنعت جوبین | 226/86 | مورد ندارد | مورد ندارد |
| 53 | ساختمان بسته بندی شکر | 180,860,324 | 77,775,850 | 103,084,474 | صنعتی | قسمتی از اراضی مطهری | شهرستان جوبین - شرکت کشت و صنعت جوبین | 417/63 | مورد ندارد | مورد ندارد |
| 54 | ساختمان و دفتر ترانسپورت و سوله ترانسپورت | 151,576,030 | 90,461,152 | 61,114,878 | صنعتی | قسمتی از اراضی مطهری | شهرستان جوبین - شرکت کشت و صنعت جوبین | 1320/72 | مورد ندارد | مورد ندارد |
| 55 | ساختمان تفاله خشک کن | 93,912,774 | 93,912,773 | 1 | صنعتی | قسمتی از اراضی مطهری | شهرستان جوبین - شرکت کشت و صنعت جوبین | 946/67 | مورد ندارد | مورد ندارد |
| 56 | ساختمان انبار کشاورزی | 149,415,222 | 149,415,220 | 2 | کشاورزی | قسمتی از اراضی مطهری | شهرستان جوبین - شرکت کشت و صنعت جوبین | 3334/2 | مورد ندارد | مورد ندارد |
| 57 | سالن غذا خوری | 100,605,989 | 93,453,661 | 7,152,328 | رفاهی | قسمتی از اراضی مطهری | شهرستان جوبین - شرکت کشت و صنعت جوبین | 360 | مورد ندارد | مورد ندارد |
| 58 | ساختمان انبار تفاله خشک | 61,800,838 | 61,800,837 | 1 | صنعتی | قسمتی از اراضی مطهری | شهرستان جوبین - شرکت کشت و صنعت جوبین | 2926/85 | مورد ندارد | مورد ندارد |
| 59 | ساختمان توریبین و کوره بخار | 38,063,616 | 36,166,338 | 1,897,278 | صنعتی | قسمتی از اراضی مطهری | شهرستان جوبین - شرکت کشت و صنعت جوبین | 2570/89 | مورد ندارد | مورد ندارد |
| 60 | ساختمان مسجد | 36,657,404 | 36,657,403 | 1 | رفاهی | قسمتی از اراضی مطهری | شهرستان جوبین - شرکت کشت و صنعت جوبین | 370 | مورد ندارد | مورد ندارد |
| 61 | ساختمان کوره آهک | 35,481,260 | 35,481,259 | 1 | صنعتی | قسمتی از اراضی مطهری | شهرستان جوبین - شرکت کشت و صنعت جوبین | 367/4 | مورد ندارد | مورد ندارد |
| 62 | ساختمان تعمیرگاه سنگین | 34,690,497 | 34,690,496 | 1 | صنعتی | قسمتی از اراضی مطهری | شهرستان جوبین - شرکت کشت و صنعت جوبین | 1077/29 | مورد ندارد | مورد ندارد |
| 63 | ساختمان اداری کارخانه | 17,263,286 | 16,539,219 | 724,067 | اداری | قسمتی از اراضی مطهری | شهرستان جوبین - شرکت کشت و صنعت جوبین | 1049 | مورد ندارد | مورد ندارد |



گزارش فعالیت هیات مدیره متبسی به ۳۱/۰۴/۱۴۰۱

لیست ساختمان های (ساختمان و محوطه) شرکت کشت و صنعت جوبین (سهامی عام) - مطابق با طبقه ساختمان دفاتر و یادداشت ۱۶ صورت های مالی منتهی به ۳۱/۰۴/۱۴۰۱

| ردیف | عنوان | بهای تمام شده (ریال) | استهلاک انباشته (ریال) | ارزش دفتری (ریال) | نوع کاربری | وضعیت مالکیت | موقعیت مکانی | متراژ | تشریح وضعیت و تئیه | تشریح پرونده های حقوقی |
|------------|--|------------------------|------------------------|------------------------|-----------------|-----------------------------|--|----------|--------------------|------------------------|
| 64 | انبارسیمان | 8,754,270 | 8,754,269 | 1 | صنعتی | قسمتی از اراضی مطهری | شهرستان جوبین - شرکت کشت و صنعت جوبین | 183/28 | مورد ندارد | مورد ندارد |
| 65 | ساختمان باسکول ها | 2,905,898 | 2,905,897 | 1 | صنعتی | قسمتی از اراضی مطهری | شهرستان جوبین - شرکت کشت و صنعت جوبین | 364/56 | مورد ندارد | مورد ندارد |
| 66 | ساختمان انبار لاستیک | 2,795,721 | 2,795,720 | 1 | صنعتی | قسمتی از اراضی مطهری | شهرستان جوبین - شرکت کشت و صنعت جوبین | 990/81 | مورد ندارد | مورد ندارد |
| 67 | سیستم طرح فاضلاب | 2,496,670,168 | 2,216,228,626 | 280,441,542 | صنعتی | قسمتی از اراضی مطهری | شهرستان جوبین - شرکت کشت و صنعت جوبین | 4551 | مورد ندارد | مورد ندارد |
| 68 | ساختمان آتلیه و نصب پمپ | 29,551,913 | 28,700,863 | 851,050 | صنعتی | قسمتی از اراضی مطهری | شهرستان جوبین - شرکت کشت و صنعت جوبین | 1551/4 | مورد ندارد | مورد ندارد |
| 69 | ساختمان بازرسی کارخانه قند | 17,602,690 | 17,602,689 | 1 | صنعتی | قسمتی از اراضی مطهری | شهرستان جوبین - شرکت کشت و صنعت جوبین | 131/7 | مورد ندارد | مورد ندارد |
| 70 | ساختمان کیسه دوزی | 4,748,500 | 4,713,732 | 34,768 | صنعتی | قسمتی از اراضی مطهری | شهرستان جوبین - شرکت کشت و صنعت جوبین | 362/5 | مورد ندارد | مورد ندارد |
| 71 | ساختمان آلفا تحویل چغندر | 4,839,410 | 4,839,409 | 1 | صنعتی | قسمتی از اراضی مطهری | شهرستان جوبین - شرکت کشت و صنعت جوبین | 267 | مورد ندارد | مورد ندارد |
| 72 | سایر ساختمانهای کارخانه قند | 3,792,694,709 | 1,011,385,256 | 2,781,309,453 | صنعتی | قسمتی از اراضی مطهری | شهرستان جوبین - شرکت کشت و صنعت جوبین | 4006/37 | مورد ندارد | مورد ندارد |
| 73 | ساختمان دانشگاه علمی کاربردی | 989,891,273 | 549,334,653 | 440,556,620 | آموزشی | قسمتی از اراضی مطهری | شهرستان جوبین - شرکت کشت و صنعت جوبین | 1260/31 | مورد ندارد | مورد ندارد |
| 74 | ساختمان مجموعه مهمانسرا | 379,143,650 | 317,068,739 | 62,074,911 | کشاورزی | قسمتی از اراضی مطهری | شهرستان جوبین - شرکت کشت و صنعت جوبین | 451 | مورد ندارد | مورد ندارد |
| 75 | ساختمان یاس | 3,407,029,569 | 805,488,379 | 2,601,541,190 | کشاورزی | قسمتی از اراضی مطهری | شهرستان جوبین - شرکت کشت و صنعت جوبین | 420/74 | مورد ندارد | مورد ندارد |
| 76 | خوابگاههای مهمانسرا | 96,230,576 | 53,402,625 | 42,827,951 | کشاورزی | قسمتی از اراضی مطهری | شهرستان جوبین - شرکت کشت و صنعت جوبین | 1362 | مورد ندارد | مورد ندارد |
| 77 | ساختمان باشگاه ورزشی | 306,867,538 | 292,018,959 | 14,848,579 | رفاهی | قسمتی از اراضی مطهری | شهرستان جوبین - شرکت کشت و صنعت جوبین | 8278/75 | مورد ندارد | مورد ندارد |
| 78 | ساختمان تحقیقات کشاورزی | 234,618,825 | 201,737,414 | 32,881,411 | کشاورزی | قسمتی از اراضی مطهری | شهرستان جوبین - شرکت کشت و صنعت جوبین | 427 | مورد ندارد | مورد ندارد |
| 79 | ساختمان فروشگاه تعاونی | 731,960 | 731,959 | 1 | رفاهی | قسمتی از اراضی مطهری | شهرستان جوبین - شرکت کشت و صنعت جوبین | 314/53 | مورد ندارد | مورد ندارد |
| 80 | ساختمان نانوائی شهرک | 2,062,474 | 2,062,473 | 1 | خدماتی- کشاورزی | قسمتی از اراضی مطهری | شهرستان جوبین - شرکت کشت و صنعت جوبین | 216 | مورد ندارد | مورد ندارد |
| 81 | ساختمان مسجد شهرک | 6,459,979 | 6,459,978 | 1 | خدماتی- کشاورزی | قسمتی از اراضی مطهری | شهرستان جوبین - شرکت کشت و صنعت جوبین | 370 | مورد ندارد | مورد ندارد |
| 82 | نمازخانه ساختمان آموزش | 218,713,667 | 121,373,933 | 97,339,734 | آموزشی | قسمتی از اراضی مطهری | شهرستان جوبین - شرکت کشت و صنعت جوبین | 249/36 | مورد ندارد | مورد ندارد |
| 83 | ساختمان مجموعه مدیریت | 18,692,069 | 15,919,651 | 2,772,418 | اداری | قسمتی از اراضی مطهری | شهرستان جوبین - شرکت کشت و صنعت جوبین | 291 | مورد ندارد | مورد ندارد |
| 84 | ساختمان روابط عمومی | 12,920,820 | 9,252,457 | 3,668,363 | آموزشی | قسمتی از اراضی مطهری | شهرستان جوبین - شرکت کشت و صنعت جوبین | 122/89 | مورد ندارد | مورد ندارد |
| 85 | سوانیت های مهمانسرا - ۲ مورد | 12,881,853 | 12,881,852 | 1 | کشاورزی | قسمتی از اراضی مطهری | شهرستان جوبین - شرکت کشت و صنعت جوبین | 288/19 | مورد ندارد | مورد ندارد |
| 86 | نمازخانه دانشگاه | 11,436,068 | 11,436,067 | 1 | رفاهی | قسمتی از اراضی مطهری | شهرستان جوبین - شرکت کشت و صنعت جوبین | 249 | مورد ندارد | مورد ندارد |
| 87 | مدرسه شهرک | 12,092,773 | 12,092,772 | 1 | آموزشی | قسمتی از اراضی مطهری | شهرستان جوبین - شرکت کشت و صنعت جوبین | 371/49 | مورد ندارد | مورد ندارد |
| 88 | ساختمان خشک کن و فرآوری بذور زراعی | 81,896,269,610 | 1,642,412,860 | 80,253,856,750 | تولیدی | قسمتی از اراضی مطهری | شهرستان جوبین - شرکت کشت و صنعت جوبین | 440 | مورد ندارد | مورد ندارد |
| 89 | ساختمان فروشگاه مصرف کارکنان | 516,838,758 | 0 | 516,838,758 | تجاری | قسمتی از اراضی مطهری | شهرستان جوبین - شرکت کشت و صنعت جوبین | 136 | مورد ندارد | مورد ندارد |
| 90 | منازل مسکونی (شهرک مسکونی) - ۱۲ دستگاه | 364,935,244 | 356,177,272 | 8,757,972 | خدماتی- کشاورزی | قسمتی از اراضی مطهری | شهرستان جوبین - شرکت کشت و صنعت جوبین | 14328 | مورد ندارد | مورد ندارد |
| 91 | ساختمان گل کوثر | 893,203,685 | 211,170,807 | 682,032,878 | اداری | میابچه نامه | شهرستان جوبین - شهر نقاب | 9000 | مورد ندارد | مورد ندارد |
| 92 | سایر (کشاورزی و باغی) | 17,531,303,758 | 10,325,888,203 | 7,205,415,555 | کشاورزی - باغی | قسمتی از اراضی زراعی و باغی | شهرستان جوبین و جغتای - مزارع ، باغات و پایگاه های مکانیزه شرکت کشت و صنعت جوبین | 44753/26 | مورد ندارد | مورد ندارد |
| جمع | | 363,626,031,284 | 99,812,540,644 | 263,813,490,640 | | | | | | |

ساختمان های ردیف ۱ الی ۳۴ در منطقه شهری بوده ، با کاربری مسکونی ، تجاری و دارای سند مالکیت تک برگ و منگوله دار بنام شرکت می باشد.

سایر (ردیف ۹۲) ، شامل منزل ، گلخانه ، انبار و انبارک ، سایبان ، گاراژ و اتاقک های باشد که در اراضی و باغات شرکت با وسعت حدود ۹۰۰۰ هکتار با کاربری زراعی و باغی می باشد که در زمان احداث هزینه های صورت گرفته در طبقه ساختمان و محوطه اعمال گردیده است .